

平成 16 年 度

山 口 図 書 館 年 報

平成 17 年 8 月

山口県立山口図書館

平成17年度山口県立図書館運営方針

I 運営の基本

- 1 「公立図書館の設置及び運営上の望ましい基準」（文部科学省告示第132号）に則り、県民の需要を広域的・総合的に把握して、図書館サービスの展開を図る。
- 2 全県民への図書館サービス浸透のため、県内の中核的図書館としてネットワークの充実と図書館間の連携協力を推進する。
- 3 県民の直接的利用に応えるとともに、行政機関・教育機関等とも連携し、広域的な観点に立って学習活動を支援する。

II 平成17年度重点事項

- 1 「県立図書館・進化へのプラン」の中から緊急な目標を選定し実現に努める。
 - ・情報化社会の進展に的確に対応でき、また、生涯学習の拠点的施設に適合する組織に再編する。
- 2 「県立図書館あり方検討委員会」の提言に基づき、施策を展開する。
- 3 「山口県子ども読書活動推進計画」に基づき、子どもの読書環境の整備に努めるとともに、「子ども読書支援センター」を中心にして人材の育成に努める。
- 4 県立図書館の役割を明確にするとともに、合併後の新たな図書館サービス空白地域を生じさせないよう、市町立図書館との連携を強化する。
- 5 図書館資料及び情報の収集・整理、提供・発信に努める。
 - (1) 図書館サービスの充実
 - ①情報提供サービスの推進
 - ・ホームページの充実によって、図書館サービスの広報や情報提供に努め、県民の図書館利用を促進する。
 - ②レファレンス・サービスの充実とデータベースの構築
 - ・レファレンス処理や所蔵資料からのデータ入力の蓄積をもとに、レファレンスデータベースへの移行・構築を進め、その整備・充実を図る。
 - ③課題解決型サービスの導入
 - ・行政課題や地域課題の解決に役立つ資料の提供を促進し、県民各層の社会的諸活動を支援する。
 - ④ネットワーク促進による県民サービスの向上
 - ・県内市町村図書館や大学図書館、類縁機関等との連携・協力を推進し、情報及び物流の県域ネットワークを拡充して県民サービスの向上を図る。
 - (2) 資料収集の充実
 - ①行政の政策課題や県民の地域課題に対応できる専門的資料の充実を努める。
 - ②市町村図書館の収集資料との棲み分けを行い、協力貸出、協力レファレンスに対応した調査研究資料、データ資料等の充実を努める。
 - ③地域資料の積極的な収集に努める。特に、合併時期の自治体の動きに即応して、行政資料の収集に留意する。
 - (3) 資料保存体制の整備
 - ・書庫と開架スペースの資料の適正な配架やレイアウトを計画的に検討する。
 - (4) 資料データの整備
 - ・書庫内資料の蔵書点検を計画的に行い、遡及してデータを整備する。

8頁平成16年度除籍冊数の絵本の項目に誤りがありましたので下記の表部分を訂正します。

[表1] 分類別受入状況

(単位：冊)

NDC	区分 部別	平成15年度	平成16年度	平成16年度	平成16年度	総計
		蔵書冊数	受入冊数	除籍冊数	蔵書冊数	
P 絵本	本館用	0	0	0	0	16,338
	普及用	0	0	0	0	
	子ども用	15,209	1,206	77	16,338	
計	本館用	575,151	11,725	4,073	582,803	688,623
	普及用	55,099	1,036	0	56,135	
	子ども用	46,462	3,543	320	49,685	

平成 16 年 度

山 口 図 書 館 年 報

目 次

I 図書館管理の概況	1
1 名称・所在地等	1
2 組織・事務分掌・職員数等	1
3 施設・設備	2
4 開館時間及び閉館日	4
5 管内人口と面積	4
6 運営方針	4
7 運営費	4
II 図書館資料収集整備の概況	5
1 整備業務の概況	5
2 図書の受入状況	6
3 逐次刊行物の受入状況	6
4 視聴覚資料の受入状況	7
5 資料刊行	7
III 図書館奉仕の概況	11
1 館内奉仕の概況	11
(1) 平成16年度における特記事項	11
(2) 予約図書の受付	12
(3) 郵送貸出	12
(4) 資料複写の状況	12
(5) 月間資料展示	12
(6) 図書館の見学	12
(7) 視聴覚資料の提供	13
(8) その他	13
(9) 利用状況	14
(10) レファレンス・サービスの状況	15
(11) 資料複写の状況	16
(12) 相互貸借	16
(13) ホームページへのアクセス件数	16

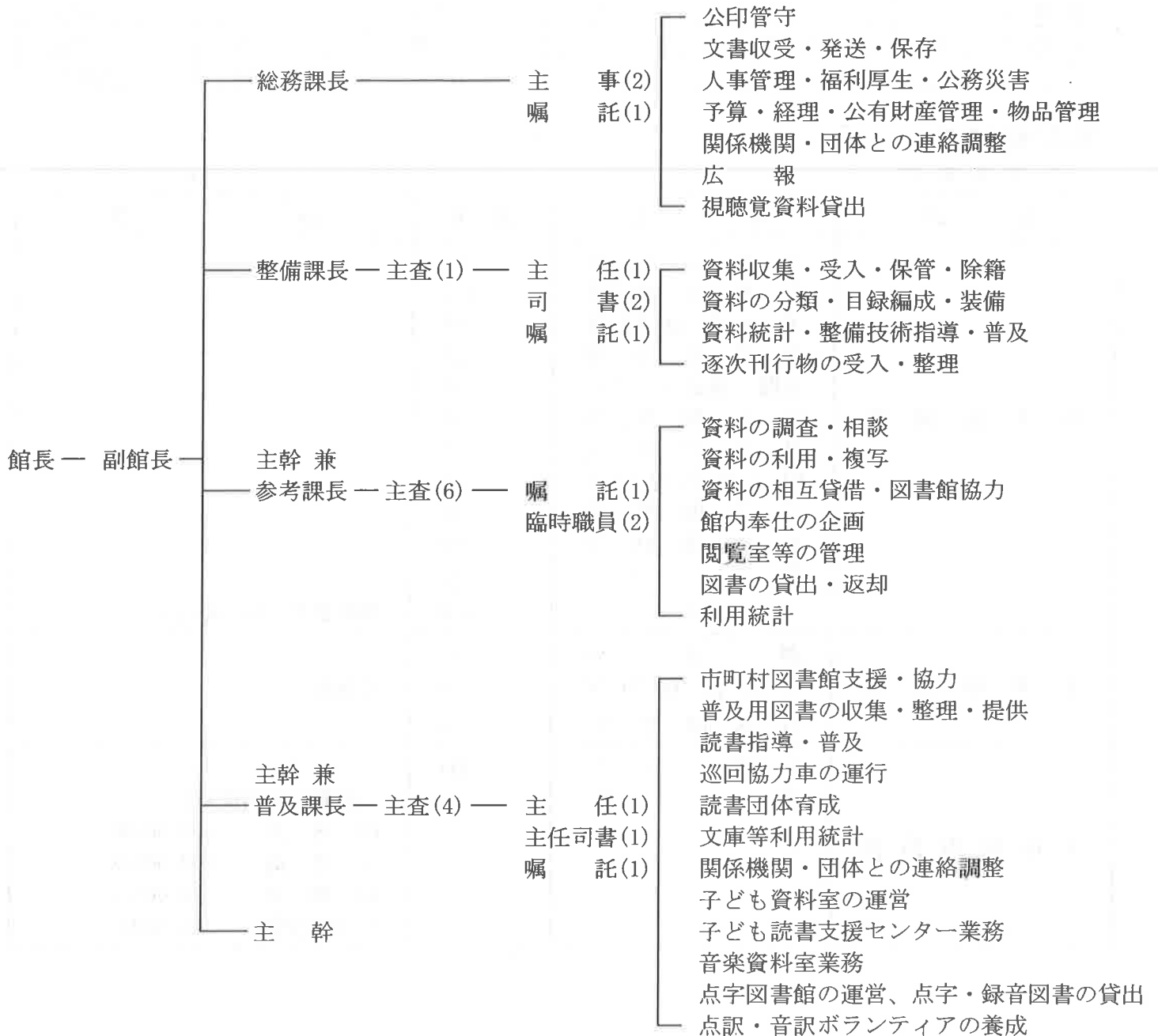
2	館外奉仕・読書普及業務の概況	17
(1)	巡回協力車の運行状況	17
(2)	図書館協力担当者会議	17
(3)	読書普及行事	17
(4)	図書館新任職員基礎講座	17
(5)	公立図書館職員等専門講習会	18
(6)	団体貸出の状況	18
3	関係団体の事業概要	18
(1)	山口県読書推進運動協議会	18
(2)	山口県図書館協会	19
IV	子ども読書支援センター業務の概況	22
1	子ども読書支援センターの設置	22
2	子ども読書支援センターの事業	22
3	子ども読書支援センター利用状況	26
平成16年度点字図書館年報		
1	名称・所在地等	27
2	主要設備	27
3	開館時間及び閉館日	27
4	運営方針	27
5	図書館資料整備の概況	28
6	図書館奉仕の概況	28
7	ボランティア活動・養成事業等の概要	29
8	見学	29
9	その他	29
10	資料収集状況	30
11	利用統計	31
V	その他	33
1	刊行物一覧	33
2	主要行事一覧	33
3	職員一覧表	36
	〈沿革〉	37

I 図書館管理の概況

1 名称・所在地等

名称 山口県立山口図書館
 所在地 山口市大字後河原字松柄150-1
 電話番号 山口 (083) 924-2111(代) F A X (083) 932-2817
 機関名 山口県立山口図書館・山口県点字図書館 (山口県文書館)

2 組織・事務分掌・職員数等 (平成17年4月1日現在)



3 施設・設備

構造 RC (中央ホール屋根S造)
 本館 地下1階 地上3階
 書庫 地下2層 地上7層

面積 敷地面積 10,169.41㎡
 建築面積 3,978.97㎡ (延べ面積) 9,819.14㎡

部門別内訳

施設	図書館	点字図書館	文書館	レクチャールーム	計
利用者ゾーン	2,364㎡	42㎡	209㎡	506㎡	3,121㎡
業務ゾーン	999	63	235	36	1,333
書庫その他	4,492	85	788	0	5,365
計	7,855	190	1,232	542	9,819

施設設備の概要

(1) 主要施設

施設	室名	席数	摘要
図書館関係	中央ホール	22	開架書架 (10万冊分)
	参考資料室	110	
	子ども資料室	58	
	音楽資料室	20	
	新聞・雑誌コーナー	43	
	中央閲覧室	60	
	県民資料室	12	
	明治維新資料室	8	
	点字閲覧室	10	
	第1研修室	60	
第2 "	45		
	計	448	
文書館関係	調査室	32	畳部屋
	大絵図利用室	8	
	特殊調査室	8	
共通使用関係	レクチャールーム	294	(資料収容可能数) 図書館 500,000冊 文書館 200,000点 視聴覚 20,000点 点字図書館 20,000点
	書庫		

(2) 機械等設備

ア 空調関係

- ・空調方式—全ダクト方式

空気調和機	11台
エアーカーテン用エアワッシャー	1台
エコノベント	1台
書庫用除湿機（ガス方式） ※使用不能	1台

- ・熱源—ガス直焚吸収式

ガス直焚吸収式冷温水機	4台
-------------	----

- ・制御方式—中央監視制御方式

イ 電気設備

高圧受電設備	650KVA 6,600V
--------	---------------

高圧発電機設備	125KVA 6,600V
---------	---------------

ウ 館内電話設備

クロスバー交換機60回線分散式

エ 衛生設備

市水道高架水槽直結、市下水道直結

オ エレベーター設備（書庫専用）

乗用（9人乗）

(3) 視聴覚設備

ア レクチャールーム

映写設備一式 ※一部使用不能

音響設備一式

ビデオ設備一式

アナライザー設備（100席） ※使用不能

イ 音楽資料室

CDデッキ 5台

(4) 山口県図書館データ通信システム

ア 情報提供システム（NPYビル 7F）… 平成14年4月運用開始

情報検索24時間 Dell PowerEdge2550 1台

イ 業務システム（館内）… 平成15年10月運用開始

運用ソフト NALIS-P2.3(NTTDATA九州)

業務用サーバー NEC Express580/140Rc 1台

タッチOPACサーバー NEC Express580/120Rf 1台

キーボードOPACサーバー NEC Express580/120Rf 1台

業務用PC NEC MA26YGZEC 38台

（カウンター 7台、事務用 31台）

タッチOPAC SATELLITEROBO 7台

キーボードOPAC NEC MA26YGZEC 6台

利用者インターネットPC NEC MA26YGZEC 6台

（平成16年 1月 新システム運用本格開始）

4 開館時間及び閉館日

(1) 開館時間

日曜日 9:00～17:00
 火～金曜日 9:00～19:00
 土曜日 9:00～17:00

(2) 閉館日

ア 国民の祝日に関する法律（昭和23年法律第178号）に規定する休日
 イ 月曜日及び月末整理日
 ウ 1月2日から同月4日まで及び12月28日から同月31日まで
 エ 資料点検期間（春季及び秋季におけるそれぞれ10日以内の期間）
 オ 館長が特に閉館の必要があると認める日

(3) 本年度の開館日数 269日

5 管内人口と面積

(1) 人口 1,498,615人（人口移動統計調査 H17.5.1）
 (2) 面積 6,110.83km²（国土交通省国土地理院調 H14.10.1）

6 運営方針

別記「平成17年度山口県立図書館運営方針」参照（表紙うら）

7 運営費

(1) 平成16年度決算額

(千円)

科	目	金額	科	目	金額
報	酬	8,072	委	託	21,860
共	費	1,524	使	用	41,813
賃	金	5,668	備	品	49,200
報	償	396	図	書	47,362
旅	費	899	庁	用	1,838
需	費	27,357	負	担	333
	一	27,355	計		159,782
	般	5,185			
	需	297			
	用	15,577			
	費	6,316			
	(定	2			
	期	2,660			
	刊				
	行				
	物				
	(製				
	本				
)				
	(光				
	熱				
	水				
	費				
)				
	(そ				
	の				
	他				
)				
	食				
	糧				
	費				
	費				
役	務				

(2) 平成17年度予算

(千円)

科	目	金額	科	目	金額
報	酬	8,073	委	託	21,260
共	費	1,321	使	用	41,853
賃	金	3,923	備	品	46,059
報	償	439	図	書	46,059
旅	費	746	庁	用	0
需	費	27,035	負	担	333
	一	27,033	計		153,728
	般	4,941			
	需	300			
	用	16,100			
	費	5,692			
	(定	2			
	期	2,686			
	刊				
	行				
	物				
	(製				
	本				
)				
	(光				
	熱				
	水				
	費				
)				
	(そ				
	の				
	他				
)				
	食				
	糧				
	費				
	費				
役	務				

II 図書館資料収集整備の概況

1 整備業務の概要

昨年度に引き続き、新しいシステムとなって早急に必要となったデータの整備や、書庫の狭隘化に伴う空きスペースを確保するための作業を行った。

また、子ども読書支援センターの設置に伴って職員調整により普及課内に担当を置いたので、整備課は今年度から1名定数減となり、児童図書等の収集整備については、普及課へ業務を移管した。あわせて、資料費が前年度に比して微増となったが、増加分は子ども読書支援センター資料の充実にあてた。

(1) 組織目標の設定

「書庫内資料の配架プラン」について総務課と協力し、図書館内・外の空きスペースの調査や書庫に保存されている重複図書の除籍を目的とした調査を行った。

(2) 複本の抜き取り作業

上記組織目標の達成に向けて書庫内の複本資料の抜き取り作業を行った。昭和30年代以降に発行した本館用図書（児童用参考図書を含む）を対象とし、16年9月から翌年2月まで整備課で週1回の作業を行い、抜き取った資料については参考課で精査し約3,300冊を除籍候補とした。

(3) 帯出区分データの整備

OPACで資料の所在情報や帯出区分の情報を提供するため、昨年度に引き続き参考課と整備課で書庫内禁帯出資料のデータ変更作業を行った。平成15年12月から翌16年5月の春季資料点検中にかけて作業したが終了しなかったため、春季資料点検は期間を延長し、通常の閉館期間に加えて4日間の臨時閉館を行った。

(4) 貸出用図書の内容変更と予算区分

これまで、貸出用図書を「一般資料」、参考調査のための専門的な図書を「参考資料」と大別して収集し別置してきたが、山口市立図書館の開館前後から、県立図書館として収集のウェイトを専門的な資料におくこととし、参考資料室の貸出可能な専門的資料を、中央ホール、サイドホールにある「一般資料」の中へ移行し、いわゆる市立図書館的な貸出用図書のイメージを変えることとした。

今年度は改めて、様々なジャンルの専門的な資料を一般資料の中に入れて収集することで、一般資料の層を厚くし、幅広い資料群を貸出用図書として利用者に提供することを目指した。それに伴い、「一般資料」の中に入れて専門的な資料を予算執行上明確にするため、予算費目の中に「専門図書」という区分を新たに設けた。

(5) 除籍

年度末に、5年以上所在不明の資料を『除籍要領』第2条第1項に基づき、除籍した。通常業務中に判明したものなどを含め資料点検中に所在不明が確認された4,396冊。

なお、除籍後発見された場合の処理を改めて「発見受入」とし、所蔵データの受入区分に追加した。

(6) 資料点検

春季：期間 平成16年5月13日（木）～5月26日（水）

書庫内参考資料の帯出区分決定作業と、それに伴うデータの修正を行うため、4日間延長し、5月23日（日）～26日（水）を臨時閉館した。

作業内容

開架図書および一部書庫の在庫確認作業（約15万冊 不明図書436冊）

点検場所

参考資料室、県民資料室、維新資料室、中央・サイドホール、子ども資料室、
書庫2層（郷土資料）

資料の書庫入れ 9, 671冊

参考資料室資料の一部貸出用資料への移動 3, 758冊

子ども資料室開設に伴う作業

書架レイアウト変更、ティーンズコーナー設置、子ども読書関係雑誌の移動
開架・書庫内書架調整等

秋季：期間 平成16年11月10日（水）～11月19日（金）

作業内容

開架図書および一部書庫の在庫確認作業（約17万冊 不明図書277冊）

点検場所

参考資料室、県民資料室、維新資料室、中央・サイドホール、子ども資料室、
書庫3層、別置資料

資料の書庫入れ 3, 267冊

参考資料室資料の一部貸出用資料への移動 166冊

開架・書庫内書架調整

新刊図書展示コーナーの移動

視聴覚資料の点検

(7) その他

昨年度の決定に基づき、従来印刷発行していたものに代えて「教育映画等目録」を当館ホームページ上に掲載した。

2 図書の受入状況

(1) 購入図書	12,557冊	(前年度	11,268冊)
貸出用図書	3,238冊	(前年度	4,158冊)
参考用図書	4,747冊	(前年度	4,284冊)
普及用図書	1,036冊	(前年度	1,019冊)
子ども用図書	3,536冊	(前年度	1,807冊)
(2) 購入希望図書			
平成16年度受入冊数	608冊	(前年度	1,042冊)
内訳：図書館	373冊	個人	235冊
(3) 寄贈図書			
平成16年度受入冊数	3,706冊	(前年度	2,500冊)
(4) 編入・生産図書	41冊	(前年度	29冊)
(5) 除籍	4,396冊	(前年度	0冊)

3 逐次刊行物の受入状況

(1) 購入逐次刊行物

新聞	31種37部	(前年度	27種33部)
官報	1種	(前年度	1種)
法規類	15種	(前年度	12種)
雑誌	242種	(前年度	232種)

(2) 寄贈逐次刊行物

749種 (前年度 791種)

※継続受入を決定した数

4 視聴覚資料の受入状況

(1) 購入視聴覚資料

ビデオテープ	20タイトル	20本
16mmフィルム	1タイトル	1本
CD	41タイトル	51枚

(2) 寄贈視聴覚資料

ビデオテープ	45タイトル	87本
16mmフィルム	0タイトル	0本
CD	19タイトル	30枚

(3) 人権教育視聴覚資料

ビデオテープ	14タイトル	30本
16mmフィルム	0タイトル	0本

5 資料刊行

「郷土資料新着ニュース No.21～24」

[表1] 分類別受入状況

(単位：冊)

NDC	区 分			平成15年度	平成16年度	平成16年度	平成16年度	総 計
	部別			蔵書冊数	受入冊数	除籍冊数	蔵書冊数	
0 総 記	本 館 用			48,528	593	132	48,989	50,942
	普 及 用			376	2	0	378	
	子 ど も 用			1,468	116	9	1,575	
1 哲 学	本 館 用			31,969	551	249	32,271	33,732
	普 及 用			1,079	26	0	1,105	
	子 ど も 用			322	36	2	356	
2 歴 史	本 館 用			58,890	974	336	59,528	64,528
	普 及 用			2,854	27	0	2,881	
	子 ど も 用			2,033	115	29	2,119	
3 社会科学	本 館 用			122,587	2,481	951	124,117	129,578
	普 及 用			2,669	120	0	2,789	
	子 ど も 用			2,408	277	13	2,672	
4 自然科学	本 館 用			35,542	733	444	35,831	42,152
	普 及 用			2,261	52	0	2,313	
	子 ど も 用			3,796	260	48	4,008	
5 工 学	本 館 用			34,552	860	424	34,988	37,961
	普 及 用			1,772	42	0	1,814	
	子 ど も 用			1,068	99	8	1,159	
6 産 業	本 館 用			34,462	552	158	34,856	36,059
	普 及 用			497	13	0	510	
	子 ど も 用			645	51	3	693	
7 芸 術	本 館 用			34,114	653	413	34,354	39,039
	普 及 用			1,911	32	0	1,943	
	子 ど も 用			2,555	204	17	2,742	
8 言 語	本 館 用			11,102	145	121	11,126	11,995
	普 及 用			253	30	0	283	
	子 ど も 用			533	78	25	586	
9 文 学	本 館 用			97,320	1,520	693	98,147	157,506
	普 及 用			41,427	692	0	42,119	
	子 ど も 用			16,228	1,101	89	17,240	
Y 郷土資料	本 館 用			66,085	2,663	152	68,596	68,793
	普 及 用			0	0	0	0	
	子 ど も 用			197	0	0	197	
P 絵 本	本 館 用			0	0	0	0	16,335
	普 及 用			0	0	0	0	
	子 ど も 用			15,209	1,206	80	16,335	
計	本 館 用			575,151	11,725	4,073	582,803	688,620
	普 及 用			55,099	1,036	0	56,135	
	子 ど も 用			46,462	3,543	323	49,682	

[表2] 図書受入状況

(単位：冊)

部門 種別 NDC	本館用							普及用					子ども用					総計
	購入			寄贈	編入	生産	合計	購入			寄贈	合計	購入			寄贈・編入	合計	
	参図考用書	個図人貸出用書	計					成図人用書	児図童用書	計			子研ども読書	子図ども用書	計			
0 総記	229	126	355	238	0	0	593	1	1	2	0	2	91	22	113	3	116	711
1 哲学	260	257	517	34	0	0	551	24	2	26	0	26	4	32	36	0	36	613
2 歴史	436	320	756	218	0	0	974	18	9	27	0	27	1	114	115	0	115	1,116
3 社会科学	1,181	681	1,862	598	21	0	2,481	82	38	120	0	120	31	245	276	1	277	2,878
4 自然科学	435	229	664	69	0	0	733	36	16	52	0	52	4	256	260	0	260	1,045
5 工学	543	203	746	114	0	0	860	38	4	42	0	42	3	96	99	0	99	1,001
6 産業	279	144	423	129	0	0	552	10	3	13	0	13	0	51	51	0	51	616
7 芸術	255	249	504	149	0	0	653	25	7	32	0	32	34	170	204	0	204	889
8 言語	77	60	137	8	0	0	145	27	3	30	0	30	2	76	78	0	78	253
9 文学	312	969	1,281	239	0	0	1,520	484	208	692	0	692	65	1,033	1,098	3	1,101	3,313
Y 郷土資料	740	0	740	1,903	1	19	2,663	0	0	0	0	0	0	0	0	0	0	2,663
P 絵本	0	0	0	0	0	0	0	0	0	0	0	0	0	1,206	1,206	0	1,206	1,206
計	4,747	3,238	7,985	3,699	22	19	11,725	745	291	1,036	0	1,036	235	3,301	3,536	7	3,543	16,304

[表3] 購入図書受入状況

部門 対象 区分	本館用			普及用			子ども用			総計
	参考用	個人貸出用	計	成人用	児童用	計	子ども読書研究用	子ども用	計	
冊数(冊)	4,747	3,238	7,985	745	291	1,036	235	3,301	3,536	12,557
金額(円)	31,029,401	4,991,975	36,021,376	1,106,293	433,041	1,539,334	836,614	4,738,818	5,575,432	43,136,142

[表4] 購入雑誌受入状況

区分	費用	備品購入費	一般需用費	計
タイトル数(種)		109	133	242
金額(円)		1,777,742	2,214,726	3,992,468

[表5] 視聴覚資料受入状況

年度 種類	15年度末所蔵数	16年度受入数	16年度除籍数	16年度末所蔵数	16年度購入金額
ビデオテープ	1,318(55)タイトル 1,879(53)本	79(14)タイトル 137(30)本	0	1,397(69)タイトル 2,016(83)本	2,238,938円 (1,558,905円)
16mmフィルム	838(34)タイトル 962(34)本	1(0)タイトル 1(0)本	0	839(34)タイトル 963(34)本	109,725円 (0円)
C D	1,248タイトル 1,381枚	60タイトル 81枚	0	1,308タイトル 1,462枚	99,261円
録音テープ	636タイトル	0タイトル 0本	0	636タイトル	—

※ () 内は人権関係資料で内数

[表6] 障害者サービス用資料(点字資料)受入状況

年度 種類	15年度末蔵書数	16年度受入数	16年度除籍数	16年度末蔵書数	16年度購入金額
点字図書(含墨字)	1,240冊	10タイトル 20冊	— —	1,260冊	65,900円
テープ図書	3,892本	0タイトル 0本	— —	3,892本	0円
デージー(CD)図書	15枚	5タイトル 20枚	— —	35枚	33,600円
計	5,147点	15タイトル 40冊	— —	5,187点	99,500円

Ⅲ 図書館奉仕の概況

1 館内奉仕の概況

(1) 平成16年度における特記事項は、次のとおり。

○参考資料室内に配架した新聞のコピーの対応の変更

1部のみ受け入れの新聞は従来、委託コピーとしていたが、永年保存する郷土紙以外のものはコイン複写機によるセルフコピーができることとし、利用者の便を図った。

○ビデオ視聴コーナーの設置

当館所蔵のビデオ（主に郷土資料）の館内での個人視聴ができるようにするために、参考資料室内のマイクロ閲覧室にモニターテレビ、ビデオデッキ各1台を設置した。

○「話題の本コーナー」の新設

5～6月に臨時に実施した「話題の本・新選組を読む」が好評だったため、中央カウンター前に「話題の本コーナー」を新設した。所蔵資料の紹介と貸出の促進を目的に、その都度テーマを決め、1～2ヵ月の期間に約30冊程度を常設展示した。

(実施状況とテーマ)

7・8月	夏を楽しむ アウトドアの本
9月	あの人の元気のもと～老いを楽しむ～
10・11月	ドラマ・映画の原作を読む
12月	話題の本で振りかえる2004
1月	和の暮らしを楽しむ
2月	ピカソと20世紀の画家たち
3・4月	新たな一歩を踏み出したフレッシュなあなたに

○利用者情報のデータ確認

平成4年5月のコンピュータシステム導入以降実施していなかった利用者情報のデータ確認を実施し、今後も3年毎に継続的に実施することとした。該当の利用者が貸出等の処理をする際、利用者情報を印刷したものを利用者本人に確認してもらい、変更があれば訂正をした。

○新刊内容紹介の実施

利用者に新刊資料情報をわかりやすく提供するために、「新刊内容紹介カード」を作成し、資料とともに展示するほか、ホームページの新刊紹介ページに掲載した。

展示場所は、参考資料室内新聞架の前に新設、約10冊を3週間程度展示。

○中央ホール新着図書コーナーの移動・増設

簡易書架に配していた従来の新収図書コーナーを中央カウンターに近い常設書架に新着図書コーナーとして設置した。

○書庫出納手続きの変更

利用者端末等で出力される資料利用票がある場合は、資料利用申込短冊（新規）に氏名、利用者カード番号あるいは住所を記入してもらうこととし、これまでの記入用資料利用票と併用することにした。

○郷土雑誌の目次入力

郷土雑誌の目次から、論文タイトル、執筆者名のデータ入力を開始した。これにより、館内OPAC、当館ホームページの「蔵書検索」から検索できるようになった。

○新聞コンクール展

中国新聞防長本社主催の「第4回みんなの新聞コンクール展」を、エントランスホールで、12月2日から9日まで開催した。

○遠隔地利用者返却システム

今年度から美東町立図書館が参加し、参加館は39館になった。

(延利用者数 1,046人、3,399冊)

(2) 予約図書を受付冊数 7,008冊

・個人	5,630冊	(前年度 7,117冊)
・市町村立図書館	1,378冊	(" 1,891冊)
対 応		
・貸出中の資料への予約	6,241冊	(前年度 7,739冊)
・購入希望	608冊	(" 1,042冊)
・他館からの借用	159冊	(" 227冊)

(3) 郵送貸出

重度身障者や辺地利用者のための郵送貸出は、2人に28冊を貸出した。

(前年度2人、62冊)。

(4) 資料複写の状況

複写件数 6,723件、複写枚数 85,721枚
(前年度 8,320件 97,997枚)

(5) 月間資料展示

- 3・4月 幕末・明治期の留学生—海を渡った山口県人—
日本が近代国家へと移行する時期に、西洋文明と向き合い、架け橋となったふるさとの先人の事績を紹介。
- 5・6月 新選組と長州
新選組を中心に、幕末動乱の事件を追って紹介。
- 7・8月 オリピック —アテネへの道—
オリンピック開催に因み、これまでのオリンピックの歴史を資料で振り返る。
- 9月 国際コメ年
「稲作の歴史」「世界のコメづくり」「おコメ料理」などさまざまな角度からおコメについて紹介。
- 10・11月 萩開府400年
毛利輝元が萩に入府して400年に当たるため、藩政時代の防長二州の有様を紹介。
- 12・1月 干支 酉(とり)
酉年にちなみ、トリに関する文献を、動物としてのトリ、民俗にあらわれるトリ、芸術にとりあげられたトリなど、さまざまな分野から紹介。
- 2月 図書館と出会う—小説・映画に見る図書館—
図書館が登場する映画や小説を取り上げ、図書館や司書の社会的イメージ等を紹介。
- 3・4月 日本の近代化遺産
幕末から戦前までに建造(製作)された、近代化の成果である各種の建造物や工作物を紹介。

(6) 図書館の見学

小学校教育研究会学校図書館部会など5団体、119名の見学があった。

(7) 視聴覚資料の提供

ア CDの館内利用

ポピュラー音楽（日本） 905件

ポピュラー音楽（外国） 218件

クラシック 295件

その他（映画音楽など） 578件

計 1,996件（前年度 3,438件）

イ 16mmフィルム、ビデオの貸出（団体貸出のみ）

16mmフィルム 134本（前年度 147本）

ビデオ 665本（前年度 650本）

計 799本（前年度 797本）

(8) その他

ア 研修職員受入

山口市から研修職員として1名、1年間受け入れた。

イ 図書館情報学実習

大学生1名を15日間受け入れた。

ウ 教員研修

教員を2回にわたり、3日間ずつ合計6名を受け入れた。

エ 職場体験学習

中学生7名（4校）を受け入れた。

(9) 利用状況

ア 入館者数 (月別)

(単位：人)

月別	4	5	6	7	8	9	10	11	12	1	2	3	合計
入館者数	16,722	8,662	17,260	21,659	23,283	15,848	18,473	10,299	14,115	15,960	14,802	15,823	192,906
開館日数	24	12	25	26	25	24	26	13	22	23	23	26	269
1日平均	697	721	690	833	931	660	711	793	642	694	644	609	717

平日開館 171日 入館者 118,559人 (1日平均 693人)

土曜開館 49日 入館者 36,973人 (1日平均 755人)

日曜開館 49日 入館者 37,374人 (1日平均 763人)

イ 分類別利用冊数

(単位：冊)

分類	書庫内資料		館内			外		合計	
			一般貸出	参考資料貸出	郵送貸出 (内数)	計			
	%	%				%			
0 総記	1,145	3.1	1,764	413	0	2,177	1.5	3,322	1.8
1 哲学	1,439	3.9	4,330	505	0	4,835	3.3	6,274	3.4
2 歴史	2,213	6.1	7,000	892	0	7,892	5.4	10,105	5.5
3 社会科学	5,098	14.1	12,372	1,770	4	14,142	9.6	19,240	10.6
4 自然科学	1,299	3.6	5,468	1,071	1	6,539	4.5	7,838	4.3
5 工学	1,481	4.1	7,146	958	1	8,104	5.5	9,585	5.2
6 産業	815	2.3	3,478	435	0	3,913	2.7	4,728	2.6
7 芸術	1,833	5.1	7,261	627	2	7,888	5.4	9,721	5.3
8 言語	569	1.6	1,764	141	0	1,905	1.3	2,474	1.4
9 文学	4,654	12.9	35,896	338	20	36,234	24.7	40,888	22.4
郷土資料	5,721	15.8	0	2,685	0	2,685	1.8	8,406	4.6
児童書	2,494	6.9	49,057	894	0	49,951	34.0	52,445	28.7
貴重書	152	0.4	0	0	0	0	0.0	152	0.0
新聞雑誌	7,258	20.1	0	493	0	493	0.3	7,751	4.2
計	36,171	100.0	135,536	11,222	28	146,758	100.0	182,929	100.0

ウ 館外利用登録者（圏域別）

圏域	岩国	柳井	周南	山口 防府	宇部 小野田	下関	長門	萩	県外他	計
人数	242	241	1,490	60,695 (51,557)	3,518	745	386	931	724	68,972
%	0.4	0.4	2.1	88.0 (74.8)	5.0	1.1	0.6	1.4	1.0	100.0

()は山口市の内数

エ 館外利用登録者（性・年齢別）

区分	0～6	～12	～15	～18	～22	～29	～39	～49	～59	～69	～79	～89	90～	計
男	421	1,810	1,416	1,512	2,345	5,330	4,937	3,824	3,275	1,937	1,206	358	61	28,432
女	453	2,188	1,712	2,016	4,243	9,623	8,461	5,768	3,663	1,494	696	175	49	40,540
計	874	3,998	3,128	3,528	6,588	14,953	13,398	9,592	6,938	3,430	1,901	534	109	68,972

(10) レファレンス・サービスの状況

ア 質問形式別レファレンス・サービス件数

区分	口頭	電話	文書	FAX	Eメール	クイック ファレンス	計
件数	218	443	33	89	184	8,334	9,301
%	2.3	4.7	0.4	1.0	2.0	89.6	100.0

イ 地域別レファレンス・サービス件数
(クイック・レファレンスは除く)

区分	市内	市外	県外	(図書館)	計
件数	385	429	153	(191)	967
%	39.8	44.4	15.8	(19.8)	100.0

ウ 質問類型別レファレンス・サービス件数
(クイック・レファレンスは除く)

区分	所在	文献	事実	書誌	計
件数	163	384	390	30	967
%	16.9	39.7	40.3	3.1	100.0

エ クイック・レファレンス件数
(子ども資料室を含む)

区分	資料	案内	計
件数	6,588	1,746	8,334
%	79.0	21.0	100.0

オ 内容分類別レファレンス・サービス件数 (クイック・レファレンスは除く)

分類	0 総 記	1 哲 学	2 歴 史	3 社 会 科 学	4 自 然 科 学	5 工 学	6 産 業	7 芸 術	8 言 語	9 文 学	J 児 童	郷 土 関 係	計
件数	71	28	87	130	58	38	27	91	26	77	34	300	967
%	7.3	2.9	9.0	13.5	6.0	3.9	2.8	9.4	2.7	8.0	3.5	31.0	100.0

カ レファレンス・サービス提供資料冊数（クイック・レファレンスは除く）

分類	0 総 記	1 哲 学	2 歴 史	3 社 会 科 学	4 自 然 科 学	5 工 学	6 産 業	7 芸 術	8 言 語	9 文 学	郷 土 関 係	貴 重 書	新 聞 ・ 雑 誌	児 童 書	計
件数	141	102	284	399	157	94	94	215	70	122	894	0	74	74	2,720
%	5.2	3.7	10.4	14.6	5.8	3.5	3.5	7.9	2.6	4.5	32.9	0.0	2.7	2.7	100.0

(11) 資料複写の状況

ア 複写件数と枚数

区分	委託	セルフサービス	計
件数(件)	513	6,210	6,723
枚数(枚)	5,975	79,746	85,721

(12) 相互貸借

	今年度		前年度	
	件	冊	件	冊
県外図書館および大学への貸出数	344	390	302	380
他館からの借受（国会図書館より）	25	34	9	13
〃（県外図書館より）	40	48	61	71
〃（県内図書館より）	67	77	79	143
〃 計	132	159	149	227

(13) ホームページへのアクセス件数

	一般利用者	県内図書館
トップページへのアクセス数	66,455	—
当館所蔵検索へのアクセス数	121,756	24,369
ふるさと文献データベースへのアクセス数	1,316	—
県内図書館横断検索へのアクセス数	53,893	11,135
Libstaffへのログイン数	—	8,295
県内図書館からのリクエスト数	—	6,702
合計	293,921	

2 館外奉仕・読書普及業務の概況

(1) 巡回協力車の運行状況

図書館活動を効果的に進めるとともに、県内各公共図書館等との連携や協力を密にするため巡回協力車を運行し、資料の貸出・相談等の業務を実施した。

- ・巡回日数 96日
- ・巡回延館数 516館
- ・資料貸出冊数 13,382冊（15年度 13,740冊）
（内訳）一般図書 8,552冊 雑誌 61冊 読書会文庫 4,769冊
- ・相談、助言件数 218件（15年度 182件）
- ・巡回を補うため、週一回宅配便を利用して送付した。
1,921冊（15年度 2,445冊） 585回
注）貸出冊数は、上記資料貸出冊数の内数
- ・市町村図書館間相互貸借仲介冊数 811冊（15年度 604冊）

(2) 図書館協力担当者会議

当館の市町村図書館支援事業への理解を深めるとともに、市町村図書館間の情報交換を促進し、県内の図書館協力ネットワークの充実を図るために開催した。

期 日：平成16年4月27日

会 場：県立図書館 第1研修室

参加者：県内公立図書館及び協力車巡回公民館図書室担当者 42名

内 容：図書館統計 図書館協力

(3) 読書普及行事

第6回図書館振興県民のつどいを開催した。

テーマ：「図書館を身近なものにしていくために」

期 日：平成16年10月30日（土）

参加者：1,500名

(4) 図書館新任職員基礎講座

新任及び異動等により新たに図書館に配属された職員を対象に、業務の円滑な遂行に必要な基礎的事項の習得を図るために開催した。

期 間：平成16年6月4日～6月18日（全3回）

会 場：県立図書館 第1研修室

内 容：6月 4日 公立図書館の役割
図書館資料の収集・整理
6月11日 図書館サービスの基本
6月18日 ネットワークと図書館協力
図書館運営全般について

参加者：延べ 65名

(5) 公立図書館職員等専門講習会

山口県内の公立図書館職員・公民館図書室担当者を対象に、研修会を開催した。

(今年度から文部科学省の補助事業の対象からはずれる)

期 日：平成16年9月10日～11月 5日 (全3回)

会 場：県立図書館

内 容 9月10日 蔵書構成と資料選択 (33名)
 映像資料の著作権
 10月 8日 市町村合併と資料保存 (41名)
 出版流通と I C タグ
 11月 5日 接遇－人間関係を良くするために (42名)
 レファレンスサービスの進展を目指して

参加者：延べ 116名

(6) 団体貸出の状況

ア 地域文庫

図書館未設置町村の公民館、あるいは図書の不足している市町村の図書館や公民館を対象に6か月間、200～1,000冊の単位で貸出を行った。

利用団体 14団体

貸出冊数 7,697冊 (15年度 8,411冊)

イ 貸出文庫

学校、職場、読書グループ等を対象に、6か月間、30冊～200冊の単位で図書の貸出を行った。

利用団体 8団体

貸出冊数 2,089冊 (15年度 2,350冊)

ウ 青い鳥文庫

へき地指定の小・中学校を対象に、3か月間、30～200冊の単位で図書の貸出を行うが、平成16年度は利用がなかった。

利用団体 0団体

貸出冊数 0冊 (15年度 1校 70冊)

エ 読書会文庫・親子読書会文庫

利用団体 21団体

貸出冊数 210セット 1,684冊 (15年度 1,502冊)

地域文庫・貸出文庫市町村別利用冊数

市町村	山 口	長 門	秋 穂	徳 地	小 郡	楠	美 東	三 隅	日 置	田万川	計
地域文庫	1,200	0	0	600	1,625	0	550	2,149	1,425	148	7,697
貸出文庫	1,011	60	597	0	0	421	0	0	0	0	2,089
計	2,211	60	597	600	1,625	421	550	2,149	1,425	148	9,786

3 関係団体の事業概況

(1) 山口県読書推進運動協議会

ア 役員会の開催

- イ 第6回図書館振興県民のつどい テーマ：「図書館を身近なものにしていくために」の共催
- ウ 第37回優良読書グループの推薦（竜王読書会）
- エ 県内市町村図書館の行事調査並びに（社）読書推進運動協議会への報告
（こどもの読書週間、読書週間）
- オ 県内市町村図書館にポスター配布（こどもの読書週間、雑誌愛読月間、読書週間）
- カ 県内市町村図書館に「読書のすすめリーフレット」配布
（敬老の日読書のすすめ、若い人に贈る読書のすすめ）
- キ 野間読書推進賞の推薦並びに伊藤忠記念財団助成申請文書の配布
- ク 「読書運動通信」第28号発行・配布

(2) 山口県図書館協会

- ア 定期総会 平成16年7月5日 県立図書館 レクチャールーム
会則の改正等について 事業報告及び決算報告 事業計画（案）及び予算（案）
図書館事業功労者表彰（個人会員）
- イ 役員会 1回（平成16年5月14日）
- ウ 理事会 3回（平成16年7月5日、9月24日、平成17年3月4日）
- エ 図書館設置促進訪問事業（平成16年度は休止）
- オ 第6回図書館振興県民のつどい
「図書館を身近なものにしていくために」の共催
平成16年10月30日 県立図書館
（i）講演「ひとの自立と図書館 図書館は何のために誰のために」
講師 竹内 哲^{さとし}氏（日本図書館協会理事長）
（ii）事例報告
テーマ：地域とともに歩む図書館
発表者 田浦知子氏、白根一夫氏、土井としみ氏
各種関連イベントの開催
- カ 会員研修会
平成16年7月5日 県立図書館 レクチャールーム
講演：「市町村合併と図書館」
講師：大串 夏身氏（昭和女子大学教授）
- キ 委員会 市町村合併対応検討委員会
平成16年4月23日、5月14日、6月18日 県立図書館
冊子「図書館と市町村合併」刊行（1,300部）
- ク 各部会の動き
（ア）公共図書館部会
研修会 平成17年2月10日 県立図書館
「合併が進展する中で今後の図書館を考える」
（イ）大学・短期大学・高等専門学校図書館部会
第1回研修会 平成16年12月1日 県立図書館
「学術コミュニケーションと図書館」

「大学図書館と公共図書館の連携を考える」

第2回研修会 平成17年3月7日 山口大学総合図書館

「個人情報保護法と図書館」

(ウ) 児童読書研究部会

委員会 (平成16年6月24日、9月29日、平成17年3月3日)

研修会 第1回 総会及び研修会

平成16年6月24日 県立図書館

「岩国市子ども読書活動推進計画について」

第2回 平成16年9月29日 県立図書館

「児童書の製本について」

第3回 平成17年3月3日 県立図書館

「子ども読書活動推進に関するボランティア養成と活動のあり方について」

講師：竹下 その子氏 (福岡県親と子の読書会協議会事務局長)

地区別研究会 共通テーマ「調べ学習の本」

岩国地区 周南地区 山口地区 厚狭地区 4地区とも2回開催

(エ) 整理業務研究部会

研修会・総会 (公立図書館職員等専門講習会第2回と共催)

平成16年10月8日 県立図書館

テーマ「図書館を巡る新しい動き」

・講義「市町村合併と資料保存」

講師：伊藤 一晴氏 (山口県文書館研究員)

・出版流通とICタグ

講師：金子 哲弥氏 (紀伊国屋書店公共図書館部長)

参加者：41名 (総会13名)

(オ) 参考業務研究部会

委員会 (平成17年3月11日)

研修会 第1回 (公立図書館職員等専門講習会第3回と共催)

平成16年11月5日 県立図書館

「レファレンスに役立つデータベースとインターネットホームページ」

講師：岡田 隆氏 (山口大学学術情報課)、守永 盛忠氏 (山口大学情報サービス課)

第2回

平成17年3月11日 県立図書館

「図書館員のための山口弁入門」

講師：森川 信夫氏 (防府市立防府図書館)

(カ) 図書館ネットワーク研究部会

研修会 (大学・短期大学・高等専門学校図書館部会共催)

平成16年12月1日 県立図書館

テーマ：「学術コミュニケーションと図書館」ほか

巡回協力車図書館別利用状況

コース	館名	利用冊数	コース	館名	利用冊数
1 (244km)	錦	281	5 (143km)	防府	720
	美和	44		小郡	286
	和木	18		阿知須	244
	岩国	563		宇部	907
	玖珂	398		小野田	422
	計	1,304		美祢	109
2 (215km)	周南中央	541	6 (179km)	計	2,688
	周東	424		徳地	5
	柳井	330		周南中央	141
	大島	0		下松	550
	由宇	103		光	405
	計	1,398		田布施	439
3 (182km)	阿東	199	7 (221km)	平生	136
	むつみ生涯学習館	7		計	1,676
	須佐	295		下関	177
	萩	354		豊浦	411
	旭	70		豊北町民センター	197
	山口	149		日置農村環境改善センター	212
計	1,074	長門	1,316		
4 (260km)	久賀	359	8 (149km)	計	2,313
	東和	841		楠	79
	橘	249		山陽	372
	大島	387		菊川	224
計	1,836	豊田		134	
				秋芳	14
			美東	270	
			計	1,093	
1～8コース 合計			13,382 冊		

IV 子ども読書支援センター業務の概況

1 子ども読書支援センターの設置

(1) 目的・業務内容

- 平成16年4月1日、山口県内の子ども読書活動推進の中核的な支援を行う「子ども読書支援センター」が設置された。
 - 10月に策定された「山口県子ども読書活動推進計画」に対応するものである。
- 主な業務内容
 - ・子ども読書推進関連情報の収集・提供
 - ・子ども読書推進関連レファレンスの受付・回答
 - ・各種研修会の開催
 - ・子ども読書推進に関する研究・開発
 - ・子ども読書推進のための講師紹介・派遣
 - ・子ども読書活動推進専用ホームページの開設
 - ・絵本、児童書、研究書及び子ども読書推進に関する資料の収集・提供

(2) 組織・職員

- 「子ども読書支援センター」は、普及課内に設置され、専任職員（県立図書館司書職員）2名が配置された。
- 整備課と参考課の司書職員1名ずつを、「子ども読書支援センター」に充て、資料の受入から、児童サービス業務までを一貫して行えるようにしたものである。

(3) 名称変更、コーナーの新設

—「子ども資料室」、「子ども読書推進関係資料コーナー」、「ティーンズ・コーナー」等

- 「青少年室」の名称を「子ども資料室」に改め、「児童書研究コーナー」を「子ども読書推進関係資料コーナー」に改称した。これにより、様々な場所に配架されていた子ども読書推進関係の資料をまとめて配架し、利用者の便宜を図った。
- 2階サイドホールの上壁際（子ども資料室入口向かって右側）に、新たに書架を設け、「ティーンズ・コーナー」を設置して、図書館資料の利用が低調なティーンズ層にアピールし、読書サービスの向上を図った。
- コーナー設置に伴い、配架区分に「ティーンズ」を新設した。
- 「子ども読書情報ボックス」を子ども資料室の入り口に新設し、子ども読書関連イベントなどの情報提供に努めた。

(4) 「子ども読書支援センター」利用案内の作成

「子ども読書支援センター」の役割・機能、定例行事、子ども資料室の利用方法などをまとめた「子ども読書支援センター」利用案内（A5版、4頁両面カラー印刷）を作成した。（表紙のカットは、絵本作家本田哲也氏が無償提供）

県内各小・中・高等学校、盲・聾・養護学校、幼稚園、保育園、県内市町村教育委員会、図書館や館内利用者に配布した。

2 子ども読書支援センターの事業

(1) 子ども資料室資料の受入

平成16年度は、子ども資料室資料 3,543冊（購入3,536冊、寄贈7冊）を受入れた。

（前年度1,924冊（購入1,807冊、寄贈117冊））

※詳細は、「図書の受入状況」の項を参照。

(2) 定例行事

ア「新刊児童書研究会」（新規事業）

- 平成16年5月から、毎月第4金曜日（10:00～11:30）に、「新刊児童書研究会」を実施した。
- 当館が1ヶ月に受け入れた新刊児童書と研究書全点（約300～400冊）を展示、職員が本の内容紹介や傾向分析などを行うことにより、子ども読書活動推進や公共図書館および学校図書館などでの選書に役立ててもらおうことが目的。
- 10月から、同研究会終了直後の第4土・日曜日には、子ども資料室のカウンターで新刊児童書が閲覧できるようにした。

<新刊児童書研究会> 会 場：県立図書館子ども読書支援センター会議室
 実施回数：11回
 参加者：延べ142名（1回平均 14名）

<新刊児童書閲覧> 会 場：県立図書館子ども読書支援センター会議室
 実施回数：6回（12日間）
 閲覧者：延べ26名

イ 「2、3歳児のためのおはなし会」（新規事業）

- 平成16年7月から、毎月第1火曜日（11:00～11:30）に、2～3歳の未就園児とその保護者を対象者としたおはなし会を実施した。
 - このおはなし会は、赤ちゃん絵本（0～2歳児向け）の次のステップにあたる2、3歳児にふさわしい絵本を実践的に研究する場として位置づけている。図書館現場などでも経験の蓄積が乏しい2、3歳児に喜ばれる絵本を探り、その成果を他の図書館員、子ども読書ボランティアなどと共有する。
- 会 場：県立図書館子ども資料室昼コーナー
 実施回数：9回
 参加者：延べ228名（大人109名、子ども119名。1回平均 25名）

(3) 特別行事

ア 子ども読書支援センター開設記念「おはなし会スペシャル」の開催

- 平成16年4月1日（水）、藤井俊彦県教育長による挨拶および式典の後、^{ひつもと きみこ}あおやま文庫（下関市）の櫃本公子さん、^{ざいま ひろこ}財満廣子さん、黒瀬圭子さんの3人による「おはなし会スペシャル」を開催した。
- 会 場：県立図書館子ども資料室
 時 間：14:00～14:10（式典）、14:10～15:00（おはなし会）
 参加者：約50名（親子）

イ 子ども読書支援センター開設記念「末吉正子さんのゆかいなおはなし会」の開催

- 平成16年4月23日（金）、センターの開設記念と4月23日の「子ども読書の日」にちなみ、国内外で活躍されているストーリーテラーによる「末吉正子さんのゆかいなおはなし会」を開催した。
- 会 場：県立図書館第2研修室
 参加者：31名（大人23名、子ども8名）

(4) 研修会

「子どもと読書チャレンジ講座」の開催（新規事業）

平成16年7～8月に、公共図書館、学校図書館関係者、子ども読書ボランティア等、子どもと本を結ぶ活動をしている方を対象にした「子どもと読書チャレンジ講座」（6回）を実施した。夏休み中に開催した講座には、学校図書館関係者の参加が目立った。

会 場： 県立図書館第1研修室及び子ども読書活動センター会議室
 内 容：

- 第1回：「子どもと本との豊かな出会いのために」（7月7日 10:00～12:00）
 講師：稲生 慧（山口県図書館協会会長）
- 第2回：「絵本の読み方、その基本を学ぼう」（7月7日 13:00～15:00）
 講師：岡本 修二（元KRYアナウンサー）

第3回：「子どもの本の見方、選び方を学ぼう」（8月4日 10:00～12:00）

講師：横山 真佐子（「子どもの広場」主宰）

第4回：「子どもの本の分類と魅力的な本棚づくりを考えよう」（同上13:00～15:00）

講師：山本 安彦（当館職員）

第5回：「子どもの本の探し方、その極意を身につけよう」（8月25日 10:00～12:00）

講師：山本 安彦（当館職員）

第6回：「子どもの本の探偵にチャレンジしてみよう」（8月25日 13:00～15:00）

講師：山本 安彦（当館職員）

参加者： 延べ192名

(5) 「子ども読書支援センターニュース」の発行（新規事業）

- 平成16年6月から、「子ども読書支援センターニュース」を月刊で刊行、10号までを発行した。
- 県立図書館のホームページ上には、Web版のセンターニュースを配信し、子ども読書関連情報の提供に努めた。

体裁：A4版2頁（両面印刷） 発行部数：500部

内容：子ども読書支援センターの行事、県内各地で開催される子ども読書関連行事のお知らせ、子どもの本や子ども読書活動推進に関する情報など

配布先：県立図書館内、県内各公共図書館、児童センター、子育て支援センター、子どもセンターなど

(6) 資料展示

<月間小展示>

- 3・4月 「できた！つくった！ものづくりの本」
- 5・6月 「教科書にでてくる子どもの本 ー絵本と詩ー」
- 7～9月 「教科書にでてくる子どもの本 ー物語・よみものー」
- 10・11月 「くらべてみよう 原書と邦訳絵本」
- 12月 「北欧のクリスマス」
- 1・2月 「もうすぐ春…春を待つ絵本」
- 3・4月 「山口県が舞台となった子どもの本」

- 小展示で紹介した本のリストを作成し、配布した。
- この他にも、季節や行事にあわせた本のミニ展示を随時行い、資料の紹介に努めた。

（こどもの日・母の日・父の日・七夕・秋・冬・クリスマス・お正月・節分・入学など）

(7) 各種データベースの作成、書誌データ加工

- 子ども読書活動推進に役立つ資料や情報の提供を目的としたデータベース作成や件名付与などの書誌データの加工を行った。
- 問い合わせの多いテーマについては、絵本、児童書等の書誌データに件名を随時付与し、テーマ別の所蔵リストが、業務用端末やホームページの「件名検索」から出力できるようにした。

(8) 講師派遣

「読み聞かせ講座」などの講師として派遣要請があった県内公共図書館、小学校や幼稚園などに対して21回職員を派遣した。

<派遣先>

- ・周南市立中央図書館（計3回 子どもの読書支援ボランティア養成講座（基礎コース））」
- ・宇部市立図書館（計4回 「絵本の読み聞かせ講座（初級および中級編）」）
- ・周東町立周東図書館（計3回 「絵本の読み聞かせ基礎講座」 ※ボランティア養成目的）
- ・豊北町滝部公民館（2回「絵本よむよむレッスン」 対象：一般町民）
- ・小郡町立図書館（「ブックスタート研修会」 対象：ボランティア等）
- ・光市立図書館（「絵本の選書について」 対象：絵本の読みあいグループ会員）
- ・田万川町町民センター（「読み聞かせ学習講座」 対象：一般町民）

- ・山口県庁（山口県指導課主催「平成16年度司書教諭等研修会」）
- ・光市教育研究会小学校学校図書館部会研修会
- ・山口市立仁保小学校（就学時検診時の家庭教育講座）
- ・美祢市母子保健推進協議会研修会（「絵本の読み方基礎講座」）
- ・防府市立西須賀保育所講演会（対象：3、4、5歳児の保護者）
- ・美祢市立大嶺小学校（小4～6児童へのブックトーク）

(9) 視察・見学

5団体、22名の視察・見学があった。

- 10/27 長門市立図書館おはなしポケット会員（16名）視察
- 11/24 埼玉県立久喜図書館職員（1名）視察
- 12/24 佐賀県立図書館職員（2名）、佐賀県伊万里市民図書館職員（2名）
（子ども読書支援センターおよび新刊児童書研究会の視察）
- 2/25 佐賀県武雄市学校教育課主幹（1名）（新刊児童書研究会の視察）

(10) その他

ア 山口県図書館協会児童読書研究部会事務局

平成16年度から、児童サービス業務が参考課から子ども読書支援センターに移行したのにもない、県図書館協会児童読書研究部会事務局を担当することになった。

（※事業の内容については、「山口県図書館協会の事業」の項を参照）

イ 「全国読書フェスティバル山口大会」開催への協力

平成16年10月31日（日）、山口県総合保健会館で「全国読書フェスティバル山口大会」（主催・文部科学省、山口県教育委員会、子どもの読書推進会議）が開催された。

山口県独自のプログラム（児童書専門店「子どもの広場」主宰の横山真佐子さんによる「魔女とつくりう！絵本にでてくる不思議な料理」、児童文学作家村中李衣さんによる「創ろう！巻き巻き絵本5×5レンジャー」など）の企画、実施を支援し、会場内に設置された「寝ころびコーナー」への絵本の貸出提供に協力した。

ウ 第21回国民文化祭玖珂町実行委員会 事業別推進委員の引き受け

「第21回国民文化祭・やまぐち2006」（平成18年11月3日～12日）において、子どもの本に関するイベント「全国子どもブックフェスタ」が、玖珂町こどもの館をメイン会場に開催される。この推進委員に、山本安彦主査が委嘱された。（期間は平成16年7月1日～平成19年3月31日）

3 子ども読書支援センター利用状況

○ 館外貸出冊数

	4月	5月	6月	7月	8月	9月	10月	11月	12月	1月	2月	3月	計
個人	3,988	2,883	3,459	5,234	5,887	4,090	4,435	2,921	3,580	4,134	3,910	3,592	48,113
団体（学校図書館など）	25	8	86	67	17	153	224	259	157	323	457	62	1,838
計	4,013	2,891	3,545	5,301	5,904	4,243	4,659	3,180	3,737	4,457	4,367	3,654	49,951
（うちティーンズ図書貸出）	292	117	284	455	480	343	300	241	300	335	334	366	3,847
うち子ども読書研究図書貸出	2	2	4	27	30	30	30	15	15	35	40	15	245
団体貸出利用件数	1	1	7	3	2	5	9	12	5	15	14	2	76

※H16.5 資料点検のため14日間閉館

※H15.11山口市立図書館閉館、H16.11資料点検のため10日間閉館

前年度貸出冊数	7,061	7,978	9,857	11,581	13,016	8,809	4,849	5,836	3,947	4,509	4,389	4,355	86,187
---------	-------	-------	-------	--------	--------	-------	-------	-------	-------	-------	-------	-------	--------

※H15.4 資料点検のため7日間閉館

※H15.9.30-10.15 資料点検のため16日間閉館

○ 読書相談（レファレンス）件数

	4月	5月	6月	7月	8月	9月	10月	11月	12月	1月	2月	3月	計
レファレンス（調査・相談）	44	29	60	56	84	43	70	42	40	53	45	27	593
子ども読書活動推進関連	7	4	5	6	5	5	10	11	4	3	1	4	65
講師の紹介・派遣依頼	6	0	2	2	5	2	3	2	0	1	1	2	26
読み聞かせ・おはなし会関連	1	2	2	4	1	6	8	5	8	1	3	2	43
その他	30	23	51	44	73	30	49	24	28	48	40	19	459
クイック・レファレンス	108	83	138	215	194	132	165	90	115	129	135	140	1,644
資料・情報などの案内	91	65	108	155	121	105	133	66	83	95	98	103	1,223
施設・書架などの案内	17	18	30	60	73	27	32	24	32	34	37	37	421
総計	152	112	198	271	278	175	235	132	155	182	180	167	2,237

前年度相談件数	74	109	160	178	220	151	74	115	58	111	117	135	1,502
---------	----	-----	-----	-----	-----	-----	----	-----	----	-----	-----	-----	-------

○ 読書相談（レファレンス）における相談方法

	4月	5月	6月	7月	8月	9月	10月	11月	12月	1月	2月	3月	計
平成16年度													
口頭	139	110	186	262	261	166	222	117	147	168	173	162	2,113
電話	12	2	12	7	13	6	12	11	7	10	6	5	103
FAX	1	0	0	0	1	3	1	3	0	2	1	0	12
Eメール	0	0	0	2	3	0	0	1	1	2	0	0	9
計	152	112	198	271	278	175	235	132	155	182	180	167	2,237

○ 新刊児童書研究会 参加状況（新規事業）

	4月	5月	6月	7月	8月	9月	10月	11月	12月	1月	2月	3月	計
山口市外参加者	—	16	13	11	8	7	5	3	9	8	5	5	90
山口市内参加者	—	7	5	4	5	4	6	5	4	4	4	4	52
計	0	23	18	15	13	11	11	8	13	12	9	9	142

○ 2,3歳児を対象としたおはなし会参加状況（新規事業）

	4月	5月	6月	7月	8月	9月	10月	11月	12月	1月	2月	3月	計
子ども参加者	—	—	—	11	21	13	18	12	11	12	1	20	119
大人参加者	—	—	—	12	18	11	18	10	10	11	1	18	109
計	0	0	0	23	39	24	36	22	21	23	2	38	228

※2月1日実施（大雪）

○ 子ども読書チャレンジ講座参加状況（新規事業）

	7月7日 1回目	7月7日 2回目	8月4日 3回目	8月4日 4回目	8月25日 5回目	8月25日 6回目	計
山口市外参加者	8	12	12	9	13	11	65
山口市内参加者	13	19	31	33	16	15	127
計	21	31	43	42	29	26	192

平成16年度

山口県点字図書館年報

〒753-0083

山口市大字後河原松柄150-1

電話 (083) 922-0375

FAX (083) 932-2817

1 名称・所在地等

名称 山口県点字図書館
所在地 山口市大字後河原字松柄 1 5 0 - 1 山口県立山口図書館内
電話番号 山口(083)922-0375 FAX (083)932-2817

2 主要設備

ア 点字図書関係

点訳・校正用パソコン一式	IBM・NEC	2台
点字ディスプレイ	KBS ブレイクノート	2台
点字プリンター	BT2000・ET	2台

イ 録音図書関係

カセットデッキ	SONY TC-RX1000T	6台
カセットプリンター	SONY CCP-1310F他	4台
デイジー編集用パソコン一式	IBM・NEC	3台
CDラベルプリンター	Expert CP-200	1台

ウ その他

デイジー図書再生機	プレクスター社製 TK-300B	20台
拡大読書器	VF-1500AF	1台
音声読書器	アメディアヨメルEZ	1台
イメージスキャナー	EPSONGT8700	1台

3 開館時間及び閉館日

(1) 開館時間

月～金曜日 9:00～17:00
土曜日 9:00～12:30

(2) 閉館日

- ア 国民の祝日に関する法律（昭和23年法律第178号）に規定する休日
- イ 日曜日及び月末整理日
- ウ 1月2日から同月4日まで及び1月28日から同月31日まで
- エ 資料点検期間（春季及び秋季においてそれぞれ10日以内の期間）
- オ 知事が特に閉館の必要があると認める日

(3) 本年度の開館日数 264日

4 運営方針

視覚障害者情報提供施設として、ボランティアや関係機関と連携・協力のもとに、利用者の視点に立ったよりよいサービスの提供に努める。特に、県立図書館併設のメリットを活かした情報サービスの充実を図る。

- (1) 利用者ニーズに即した点字図書・録音図書の貸出を推進する。
- (2) 視覚障害者の読書環境を整えるため、新規ボランティアの養成を行うとともに、活動中のボランティアの点訳・音訳技術の向上を支援する。
- (3) デジタル録音図書の製作開始に向けて、他館の動向に留意しながら、使用機器類や録音ソフト等の研究・検討を行う。
- (4) 貸出業務・蔵書管理の電算化を図るとともに、蔵書の遡及入力をすすめる。

5 図書館資料整備の概況

- (1) 図書の製作 点字図書12タイトル、テープ図書56タイトル、デージー図書18タイトルを製作・受入れした。
- (2) 委託・寄贈図書 厚生労働省委託図書は、点字図書21タイトル、寄贈図書は点字図書5タイトルを受け入れた。

6 図書館奉仕の概況

- (1) 登録者数 新規利用登録者は16名、累計登録者数は821名となった。

- (2) 図書の貸出状況 ()内は前年度の数字

点字図書	580	(587) タイトル	7 (7)%
テープ図書	4,202	(4,579) タイトル	50 (58)%
デージー図書	3,582	(2,769) タイトル	43 (35)%

雑誌を除いたタイトル数で比較すると、テープ図書が減少し、デージー図書の貸出が増加している。デージー図書再生機の普及とともにデージー図書の利便性が周知されるようになり、利用の伸びにつながっている。

- (3) 雑誌 全国の点字図書館やボランティアグループなどから取り寄せて複製したものを中心に、点字雑誌17誌、テープ雑誌72誌、デージー雑誌7誌を提供した。当館製作の点字雑誌1誌、テープ雑誌2誌もボランティアグループの協力により製作した。

雑誌の延べ貸出タイトルは9,830タイトル。

- (4) 相互貸借

<相互貸借における貸出タイトル数> (雑誌を除く)

テープ図書 1,311点 (前年度1,143点) デージー図書 260点 (前年度 155点)

点字図書 57点 (前年度 56点) 計 1,628点 (前年度 1,354点)

<相互貸借における借受タイトル数> (雑誌を除く)

テープ図書 902点 (前年度878点)、 デージー図書 660点 (前年度396点)

点字図書 194点 (前年度 99点) 計 1,756点 (前年度 1,373点)

利用者ニーズの多様化に伴って、相互貸借は増加の一途をたどっている。ないぶネットが本稼働した平成13年度と比較すると、貸出・借受ともほぼ倍増となっている。

- (5) 「ないぶネット」個人利用登録者数

新規利用登録者は8名 (男性5名、女性3名)、累計登録者数は40名 (男性27名、女性13名)

- (6) プライベートサービス

利用者個人のために点訳・音訳を行うプライベートサービスは、点訳3件 (前年度8件)、音訳8件 (前年度8件) の依頼があった。初めて楽譜の点訳依頼があり、これについては東京の楽譜点訳専門の点訳グループに製作を依頼した。

- (7) プレクストークの貸出 延べ16人 (前年度29人)

デージー図書専用再生機であるプレクストークの貸出は、コンスタントに貸出はあるものの一時のような予約待ちの状態はなくなった。平成16年4月以降、「プレクストークPTR1」他のデージー再生機が日常生活用具に指定されたため、個人で所有する利用者が増加していることによるものと思われる。

- (8) レファレンスサービス 128件 (前年度157件)

利用者からの読書相談などに対応するレファレンスサービスは、資料の所蔵調査や図書リスト作成の他、一般的な事柄の調査や、機器の購入・操作方法に関するものなど幅広い質問が寄せられた。

- (9) 新収図書目録 (年刊) の作成 墨字版260部、点字版200部、テープ版200部、フロッピーディスク版15部を作成し、利用者や関係団体などに配布した。

7 ボランティア活動・養成事業の概況

(1) ボランティア活動

ア 図書製作 図書の製作（プライベートを含む）には、点訳ボランティア8名、音訳ボランティア31名、デイジー図書編集ボランティア6名、点訳校正ボランティア3名、音訳校正ボランティア4名、ボランティアグループ8グループの協力を得た。

イ その他 テープ雑誌のダビングや発送、テープ図書の配架、タイトルの点字表記などに、作業ボランティア4名、点訳ボランティアグループ2グループの協力を得た。

(2) ボランティア養成事業

障害者いきいきサポート事業の一環として、ボランティアの養成並びに技術の向上を図るため、次の事業を行った。

ア 点訳ボランティア養成講習会（中級）

平成16年9月14日～10月12日	全5回	受講者	22名(延べ101名)
講師：山口県立大学非常勤講師		中村	實枝
点訳グループのばらの会		橋本	久美子
山口県立盲学校教諭		福田	勉
山口県立山口図書館参考課主査		須田	美智留

イ 音訳校正ボランティア養成講習会

平成16年11月2日～12月10日	全5回	受講者	13名(延べ60名)
講師：日本盲人社会福祉施設協議会認定音訳指導員		内藤	玲子
山口県点字図書館職員			

ウ デジタル録音図書製作ボランティア研修会

平成17年3月10日	全1回	受講者	82名
講師：島根県西部視聴覚障害者情報センター職員		和田	たかし 尚

(3) ボランティア表彰

第52回全国盲人福祉施設大会（日本盲人社会福祉施設協議会主催）の開催に当たり、当館より推薦した音訳ボランティアの藤井玲子さんと伊井多恵子さんの2名が表彰された。表彰式は5月14日、名古屋市の名古屋観光ホテルで開催された。

8 見学

小・中・高等学校生徒の職場体験学習、ボランティア養成研修など、計110名の見学があった。設備・機器類の説明や点字の書き方の指導、テープ雑誌のダビングや発送の作業体験などの対応を行った。10月5日には中国・青島から盲学校関係者10名が見学に訪れた。

9 その他

(1) 点字図書館システムの本稼働に向けて、所蔵データの遡及入力を行った。利用の多い録音図書を中心に作業を進め、テープ図書2,200タイトル（歴史、哲学、文学）、デイジー図書1,800タイトル（文学）を入力した。

(2) デイジー図書製作にあたっては、従来、編集ソフトにSigtuna DAR 2.017を使用していたが、試験的にMyStudio PCを使用して編集作業を行った。作業時間の短縮化が望めることや、編集データが汎用性に優れているなどの利点があるため、今後、全面的にMyStudio PCに移行する予定。

10 資料収集状況

※ () は、寄贈資料の内数

		点 字 図 書				テ ー プ 図 書				デ イ ジ ー (C D)			
		購入	点訳	委託・寄贈	計	音訳	委託・寄贈	コピー	計	製作	委託・寄贈	計	
平成16年度受入数	総記	冊数	0	2	2	10	0		10	0		0	
		タイトル数	0	1	1	2	0		2	0		0	
	哲学	冊数	7	5	12	4	0		4	0		0	
		タイトル数	1	1	2	1	0		1	0		0	
	歴史	冊数	2	21	23	8	0		8	0		0	
		タイトル数	1	3	4	1	0		1	0		0	
	社会	冊数	0	3	3	53	0		53	2		2	
		タイトル数	0	1	1	12	0		12	2		2	
	自然	冊数	0	9	9	13	0		13	1		1	
		タイトル数	0	5	5	3	0		3	1		1	
	工学	冊数	0	9	(5)	9	4	0	4	1		1	
		タイトル数	0	6	(5)	6	1	0	1	1		1	
	産業	冊数	0	5		5	0	0	0	0		0	
		タイトル数	0	1		1	0	0	0	0		0	
	芸術	冊数	0	5		5	0	0	0	0		0	
		タイトル数	0	2		2	0	0	0	0		0	
	語学	冊数	0	5		5	0	0	0	0		0	
		タイトル数	0	1		1	0	0	0	0		0	
	文学	冊数	49	22		71	256	0	256	14		14	
		タイトル数	10	5		15	36	0	36	14		14	
児童	冊数	0	0		0	0	0	0	0		0		
	タイトル数	0	0		0	0	0	0	0		0		
合計	冊数	0	58	86 (5)	144	348	0	0	348	18	0	18	
	タイトル数	0	12	26 (5)	38	56	0	0	56	18	0	18	
平成16年度未蔵書数	総記	冊数	27	13	115 (93)	155	80	76 (11)	12	168	1	41	42
		タイトル数	1	5	69 (27)	75	10	12 (1)	3	25	1	41	42
	哲学	冊数	20	198	426 (353)	644	184	567 (43)	0	751	1	129	130
		タイトル数	7	56	93 (118)	156	40	123 (23)	0	163	1	129	130
	歴史	冊数	16	135	640 (133)	791	440	1,313 (122)	2	1,755	10	189	199
		タイトル数	6	40	172 (59)	218	82	290 (102)	1	373	10	189	199
	社会	冊数	41	173	910 (51)	1,124	510	370 (179)	0	880	12	213	225
		タイトル数	24	67	369 (36)	460	101	112 (85)	0	213	12	213	225
	自然	冊数	910	92	1,106 (315)	2,108	300	985 (279)	5	1,290	10	286	296
		タイトル数	305	28	365 (65)	698	67	326 (200)	2	395	10	286	296
	工学	冊数	43	53	334 (134)	430	71	395 (279)	0	466	1	59	60
		タイトル数	20	19	178 (107)	217	16	149 (124)	0	165	1	59	60
	産業	冊数	0	12	107 (36)	119	40	52 (43)	0	92	1	27	28
		タイトル数	0	5	34 (19)	39	9	25 (23)	0	34	1	27	28
	芸術	冊数	38	57	253 (49)	348	123	193 (68)	9	325	2	73	75
		タイトル数	20	18	72 (9)	110	25	74 (52)	2	101	2	73	75
	語学	冊数	109	10	183 (89)	302	30	69 (17)	0	99	1	15	16
		タイトル数	28	4	37 (14)	69	8	18 (6)	0	26	1	15	16
	文学	冊数	103	2,783	2,786 (288)	5,672	8,389	1,478 (150)	241	10,108	86	1,470 (5)	1,556
		タイトル数	16	697	664 (86)	1,377	1,320	283 (105)	39	1,642	86	1,470 (5)	1,556
児童	冊数	2	317	26 (15)	345	123	0	3	126	0	0 0	0	
	タイトル数	2	174	13 (10)	189	41	0	1	42	0	0 0	0	
合計	冊数	1,309	3,843	6,886 (1,556)	12,038	10,290	5,498 (1,191)	272	16,060	125	2,502 (5)	2,627	
	タイトル数	429	1,113	2,066 (550)	3,608	1,719	1,412 (721)	48	3,179	125	2,502 (5)	2,627	

11 利用統計

(開館日数 264日)

(1) 新規登録者数 累計登録者数 821人

区分		教育	鍼灸	無職	学生	その他	計
新規登録者数	男	0	3	5	0	0	8
	女	0	3	5	0	0	8
	計	0	6	10	0	0	16

(2) 年間貸出利用者数

(延べ数・雑誌を含む)

区分	点字図書	録音図書	合計
人数	585	17,609	18,194
割合	3.2%	96.8%	100%

※昨年度までの男女別・職業別の統計は廃止した。

(3) 分類別利用冊数

点字・テープ・デージー図書	貸出点数(巻数) 合計	60,977 点
	貸出タイトル数合計	9,586 点

(%は、各区分の利用冊数/各利用冊数合計)

区分	点字図書			テープ			デージー (CD)		
	冊数	タイトル	%	本数	タイトル	%	枚数	タイトル	%
雑誌	5	5	0.2%	26,473	1,185	48.4%	109	32	2.9%
総記	35	13	1.4%	99	22	0.2%	89	40	2.4%
哲学	42	11	1.7%	212	48	0.4%	34	34	0.9%
歴史	102	22	4.1%	876	125	1.6%	127	127	3.4%
社会	72	25	2.9%	1,475	323	2.7%	114	114	3.0%
自然	144	58	5.8%	690	139	1.3%	115	115	3.1%
工学	15	7	0.6%	142	34	0.3%	41	29	1.1%
産業	19	4	0.8%	16	4	0.0%	11	11	0.3%
芸術	21	8	0.8%	164	39	0.3%	32	32	0.9%
語学	13	44	0.5%	61	10	0.1%	2	2	0.1%
文学	1,968	373	78.8%	24,516	3,458	44.8%	3,079	3,077	82.0%
児童	63	15	2.5%	0	0	0.0%	1	1	0.0%
計	2,499	585	100.0%	54,724	5,387	100.0%	3,754	3,614	100.0%
種類別貸出タイトル数割合			6.1%			56.2%			37.7%

(4) 相互貸借

貸出 1,647 館 (延べ)

借受 2,950 館 (延べ)

区 分	貸 出						借 受					
	点字図書		テープ		デージー (CD)		点字図書		テープ		デージー (CD)	
	冊数	タイトル数	本数	タイトル数	枚数	タイトル数	冊数	タイトル数	本数	タイトル数	枚数	タイトル数
雑誌	0	0	20	19	0	0	0	0	3,802	1,162	32	32
絵記	2	2	14	2	9	3	13	4	4	1	3	3
哲学	2	1	53	12	4	3	0	0	53	14	14	14
歴史	0	0	167	26	5	6	0	0	231	26	12	12
社会	0	0	270	54	13	13	12	5	258	41	32	32
自然	2	1	188	47	9	9	17	7	436	75	21	21
工学	4	1	6	2	2	2	10	3	27	7	12	6
産業	0	0	16	3	0	0	0	0	29	5	6	6
芸術	6	2	22	7	0	0	2	1	58	14	7	7
語学	0	0	7	2	26	26	0	0	8	1	0	0
文学	210	48	8,457	1,156	201	198	936	164	5,049	718	560	559
児童	2	2	0	0	0	0	66	10	0	0	0	0
計	228	57	9,220	1,330	269	260	1,056	194	9,955	2,064	699	692

(5) 来館者数 (延べ)

(単位:人)

利用者	228
点訳ボランティア	500
音訳ボランティア	623
CD編集ボランティア	120
作業ボランティア	132
見学 その他	162
計	1,765

1日の平均来館者数 6.7人

(6) レファレンス件数 128件

(7) プライベートサービス

	件数	巻数	実 績
点訳サービス	3	20	(点訳頁数) 1,051頁
音訳サービス	8	33	(録音時間) 49時間30分

(8) 見学

見学団体数	4 (団体)
見学者数	110 (人)

(9) ないーぶネット個人利用登録者数

男	5
女	3
計	8
累計	40

V そ の 他

1 刊行物一覧

平成15年度山口図書館年報	-----	150部
県立図書館だより（第149号）	-----	1,500部
山口県立山口図書館所蔵「読書会文庫目録」	-----	400部
「子ども資料室・子ども読書支援センター」パンフレット	-----	3,000部
平成15年度山口県公立図書館年報	-----	70部
山口県図書館協会報「としょかん」（第68号、第69号合併号）	-----	800部
山口県図書館協会児童読書研究部会会報（第43号）	-----	500部
点字図書・録音図書目録（年刊）	-----	点字版200部、テープ版200部 墨字版260部、FD版15部
AVL協議会だより（第43号）	-----	1,300部
市町村所蔵自作教材映画等目録	-----	100部

2 主要行事一覧

月 日	行 事 名	場 所
16. 4. 1	子ども読書支援センター設置	山口県立山口図書館
4. 27	図書館協力担当者会議	山口県立山口図書館
5. 13～ 5. 26	春季資料点検・システム更新に伴う臨時閉館	山口県立山口図書館
6. 3	県立・市町村立図書館長会議	山口県立山口図書館
6. 4～ 6. 18	図書館新任職員基礎講座（全3回）	山口県立山口図書館
6. 10～ 6. 11	中国四国点字図書館職員研修会	鳥取県米子市
6. 27	山口県点訳・音訳ボランティア連絡会定期総会	山口県身体障害者福祉センター
6. 28～ 7. 9	図書館司書専門講座	東京都
7. 8～ 7. 9	ないーぶネット研修会	京都市
7. 29	「図書館振興県民のつどい」実行委員会（第1回）	山口県立山口図書館
8. 19～ 8. 21	パソコンボランティア指導者養成研修	山口市
8. 20	「図書館振興県民のつどい」実行委員会（第2回）	山口県立山口図書館
8. 25～ 8. 27	著作権実務講習会	福岡市
8. 25～ 8. 27	点字指導者講習会	大阪市
9. 8	第1回県立図書館あり方検討委員会	山口県庁
9. 10～11. 5	公立図書館等専門職員講習会（全3回）	山口県立山口図書館
9. 14～10. 12	点訳ボランティア（中級）養成講習会（全5回）	山口県立山口図書館
9. 17	「図書館振興県民のつどい」実行委員会（第3回）	山口県立山口図書館
10. 13～10. 15	全国視覚障害者情報提供施設大会	福岡市

月 日	行 事 名	場 所
10. 15	「図書館振興県民のつどい」実行委員会（第4回）	山口県立山口図書館
10. 30	第6回図書館振興県民のつどい開催	山口県立山口図書館
11. 2～12. 10	音訳校正ボランティア養成講習会（全5回）	山口県立山口図書館
11. 10～11. 19	秋季資料点検	山口県立山口図書館
11. 16～11. 18	中国・四国地区県立図書館及び政令市立図書館長会議	高 知 市
11. 26	「図書館振興県民のつどい」実行委員会（第5回）	山口県立山口図書館
12. 2～12. 3	音訳指導技術講習会	東 京 都
17. 1. 20～ 1. 21	中国地区県立図書館郷土資料担当者会議	岡 山 市
2. 24	国立図書館協同データベース参加館フォーラム	京 都 市
3. 10	デジタル録音図書製作ボランティア研修会	山口県立山口図書館
3. 25	第2回県立図書館あり方検討委員会	山 口 県 庁
(関係団体分)		
16. 4. 23	山口県図書館協会市町村合併対応検討委員会	山口県立山口図書館
5. 14	山口県図書館協会役員会・市町村合併対応検討委員会	山口県立山口図書館
6. 3	山口県公共図書館協議会総会	山口県立山口図書館
6. 18	山口県図書館協会市町村合併対応検討委員会	山口県立山口図書館
6. 24	山口県図書館協会児童読書研究部会(総会・委員会・研修会)	山口県立山口図書館
7. 5	山口県図書館協会理事会(第1回)・定期総会・会員研修会	山口県立山口図書館
9. 8	山口県図書館協会児童読書研究部会(地区別研究会)	小 野 田 市
9. 15	山口県図書館協会児童読書研究部会(地区別研究会)	岩 国 市
9. 16	山口県図書館協会児童読書研究部会(地区別研究会)	下 松 市
9. 22	山口県図書館協会児童読書研究部会(地区別研究会)	山口県立山口図書館
9. 24	山口県図書館協会理事会(第2回)	山口県立山口図書館
9. 29	山口県図書館協会児童読書研究部会(委員会・研修会)	山口県立山口図書館
10. 7	山口県視聴覚ライブラリー役員会・総会	山口県立山口図書館
10. 8	山口県図書館協会整理業務研究部研修会・総会	山口県立山口図書館
11. 5	山口県図書館協会参考業務研究部会研修会	山口県立山口図書館
12. 1	山口県図書館協会大学・短期大学・高等専門学校図書館部会研修会	山口県立山口図書館
17. 2. 2	山口県図書館協会児童読書研究部会(地区別研究会)	下 松 市
2. 2	山口県図書館協会児童読書研究部会(地区別研究会)	岩 国 市
2. 10	山口県図書館協会公共図書館部会研修会	山口県立山口図書館
2. 16	山口県図書館協会児童読書研究部会(地区別研究会)	小 野 田 市

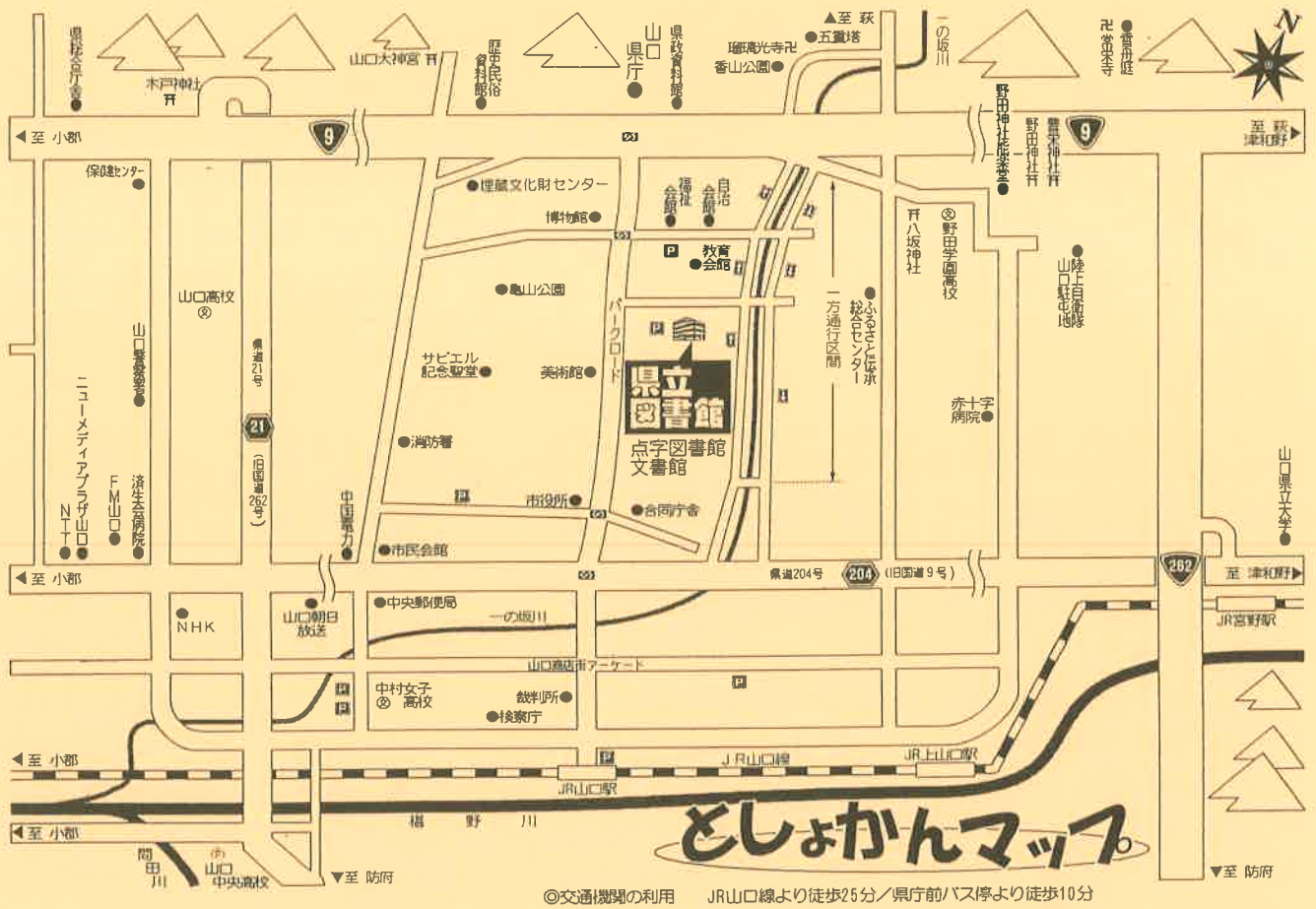
月 日	行 事 名	場 所
2. 18	山口県図書館協会児童読書研究部会（地区別研究会）	山口県立山口図書館
3. 3	山口県図書館協会児童読書研究部会（委員会・研修会）	山口県立山口図書館
3. 4	山口県図書館協会理事会（第3回）	山口県立山口図書館
3. 7	山口県図書館協会大学・短期大学・高等専門学校図書館部会研修会	山口県立山口図書館
3. 11	山口県図書館協会参考業務研究部会委員会・研修会	山口県立山口図書館

3 職員一覽表 (平成17年7月1日現在)

職 名	氏 名	備 考
館 長	河 野 泰 明	(点字図書館兼務)
副 館 長	芳 西 新	
(総 務 課)		
課 長	八 木 栄 二 郎	
主 事	淺 海 宏 次	
主 事	油 利 知 枝 美	
非 常 勤 嘱 託	古 谷 か お り	
(整 備 課)		
課 長	田 澤 明 子	
主 査	原 田 方 子	
主 任	廣 重 順 子	
司 書	渡 邊 佳 世 子	
司 書	井 関 和 彦 美	
非 常 勤 嘱 託	山 本 真 由 美	
(参 考 課)		
主 幹 兼 課 長	西 山 幹 生	
主 査	町 田 博 子	
主 査	森 山 文 子	
主 査	上 野 美 代 子	
主 査	辻 村 晴 夫 子	
主 査	林 史 子	
主 査	須 田 美 智 留 美 子	
非 常 勤 嘱 託	松 永 裕 順 子	
臨 時 職 員	山 縣 順 子	
臨 時 職 員	内 田 恵 利 華	
(普 及 課)		
主 幹 兼 課 長	齐 藤 尚 之 史	(点字図書館兼務)
主 査	松 岡 孝 美 代 子	(点字図書館兼務)
主 査	珠 山 善 信	
主 査	上 野 本 安 彦 恵	(点字図書館兼務)
主 査	山 町 田 村 福 恵 美 子	
主 任 司 書	田 根 睦 子	
非 常 勤 嘱 託	山 小 川 裕 子	(点字図書館)

〈 沿革 〉

- 明治36年 7月 山口町（現山口市）中河原に山口県立山口図書館開館
公立図書館でわが国最初の児童閲覧席を設置
- 〃 10月 夜間の閲覧を開始
- 37年 1月 巡回書庫の貸出開始
- 〃 12月 「山口県立山口図書館和漢図書分類目録」を発行
- 40年 4月 公立図書館ではわが国最初の公開書架設置
- 大正 7年 6月 3階建レンガ造りの書庫を増設
- 昭和 4年 3月 東宮殿下（昭和天皇）の行啓を記念事業として春日山山麓に新築移転
- 25年 6月 秋吉村に美禰分館が開館。以後生雲村に佐波分館、菊川村に豊浦分館（昭26）、久賀町に大島分館（昭29）が開館
- 26年 2月 山口県立萩図書館が新築開館
- 〃 11月 山口県公共図書館職員研究協議会発足（県立図書館に事務局を置く。）
- 27年 4月 山口図書館分類法をNDC 6版に変更、切替作業開始
- 31年10月 山口県点字図書館開館
- 32年 4月 4分館地元に移管正式決定
-
- 47年 6月 山口県読書運動推進協議会発足
- 48年 7月 山口県立山口図書館新館が山口県点字図書館、山口県文書館併設で現在の場所に開館
- 49年 4月 山口県立萩図書館を萩市に移管
- 57年10月 巡回協力車の運行を開始
- 58年10月 山口市で第69回全国図書館大会開催
- 平成 4年 5月 山口県図書館ネットワークシステム稼動
- 6年・7年 冷暖房設備の改修工事を実施
- 7年 3月 在住外国人のためのForeign Booksコーナーを設置
- 7年 4月 山口県視聴覚センターの廃止に伴い、視聴覚資料の収集・提供業務を引継ぐ
- 7年 6月 全国総合目録ネットワークに加入
- 9年 7月 点字パソコンシステムを導入
- 10年 3月 明治維新資料室開設
- 13年 2月 厚生省点字図書館等情報ネットワークシステム事業に参加
- 14年 3月 ホームページを開設、インターネットによる蔵書検索開始
- 〃 4月 遠隔地利用者返却システムの本格実施
- 15年 7月 開設100周年記念式典を実施
- 〃 11月 山口市で第7回視聴覚教育総合全国大会が開催される
- 16年 1月 新図書館システム運用開始
- 〃 4月 子ども読書支援センター設置



〒753-0083 山口市大字後河原字松柄150-1

電話 (083) 924-2111(代)

FAX (083) 932-2817

ホームページアドレス

<http://library.pref.yamaguchi.lg.jp>

メール a50401@pref.yamaguchi.lg.jp