

平成 14 年 度

# 山 口 図 書 館 年 報

平成 15 年 7 月

山 口 県 立 山 口 図 書 館

# 平成15年度山口県立図書館運営方針

## I 運営の基本

- 1 「公立図書館の設置及び運営上の望ましい基準」の実現に向けて、適切な目標を設定したうえで自ら点検と評価を行い計画的運営を行う。
- 2 すべての県民に図書館サービスを提供するという県立図書館としての目的達成のため、市町村立図書館等への援助と関係団体・機関との協力を深める。
- 3 県内における図書館の設置及び図書館サービスの普及を促進するための側面的な援助に努める。
- 4 図書館以外の行政・教育機関とも連携し、広域的な観点に立って住民の学習活動を支援する。

## II 平成15年度重点事項

- 1 「県立図書館・進化へのプラン」に基づく行動目標をプロジェクトチームで検討しながら、その実現に努め、機能強化を図る。
  - 行動目標 1 構造、機構の大幅な模様替えをする。
  - 行動目標 2 今日的課題に関する資料・サービスを強化する。
  - 行動目標 3 自己点検、外部評価のための協議会を設置する。
  - 行動目標 4 100周年記念行事と関連した広報活動を行う。
- 2 開館100周年の年にあたり、記念式典、100年史編纂等の記念事業に1年を通じて取り組む。
- 3 子どもの読書活動の推進に関する法律に基づき、関係機関や団体と協力して子どもの読書環境の整備に努め、県並びに市町村の推進計画の作成に参加する。
- 4 視聴覚教育総合全国大会の運営にあたって、役割を果たし大会の成功に貢献する。
- 5 市町村立図書館への援助とネットワーク化
  - (1) 図書館協力の推進
    - ① 職員の専門的知識・能力を高めるための研修や新任職員のための基礎的研修を行う。
    - ② 巡回協力車の運行や検索システムの充実により協力貸出、相互貸借を促進する。
  - (2) 図書館未設置町村への援助  
学校、公民館図書室等への資料提供による援助とともに、関係団体と協力して、図書館の意義や役割、必要性について助言・啓発・広報活動を行う。
  - (3) 図書館ネットワークの整備
    - ① 総合目録による検索システムの充実にも努め、図書館間相互貸借の推進を図る。
    - ② 業務システムを改善し、ホームページの充実にも努め、県域ネットワークの整備充実を進める。
- 6 図書館資料の収集・提供
  - (1) 図書館資料の充実  
図書館サービスの基盤となる資料については、長期的な視点からの収集に努め、特に、市町村図書館での収集が難しい資料や郷土資料については重点的に収集する。
  - (2) 図書館サービスの推進
    - ① 県立図書館固有の機能に留意しながら、公立図書館としての基本的サービスの推進に努める。
    - ② 情報サービスへのニーズを重視し、各種情報の加工・編集、発信・提供に努める。
    - ③ 視覚障害者のために、点字図書館では点字・録音図書の貸出、ボランティアの養成に加えて、テープからCD図書へのデジタル化を進め、総合ないぶネットによる蔵書管理を推進する。

# 山 口 図 書 館 年 報

## 目 次

I 図書館管理の概況	1
1 名称・所在地等	1
2 組織・事務分掌・職員数等	1
3 施設・設備	2
4 開館時間及び閉館日	3
5 管内人口と面積	4
6 運営方針	4
7 運営費	4
II 図書館資料収集整備の概況	5
1 整備課業務の概況	5
2 図書の受入状況	6
3 逐次刊行物の受入状況	6
4 視聴覚資料の受入状況	6
5 資料刊行	7
III 図書館奉仕の概況	10
1 管内奉仕の概況	10
(1) 平成14年度における特記事項	10
(2) 館外利用登録及び貸出数	10
(3) レファレンス・サービス	11
(4) 資料複写の状況	11
(5) 月間資料展示	11
(6) 図書館の見学	11
(7) 児童に対するサービス	11
(8) 視聴覚資料の提供	12
(9) 利用状況	12
(10) レファレンス・サービスの状況	14
(11) 資料複写の状況	15
(12) 相互貸借	15
(13) ホームページへのアクセス件数	15

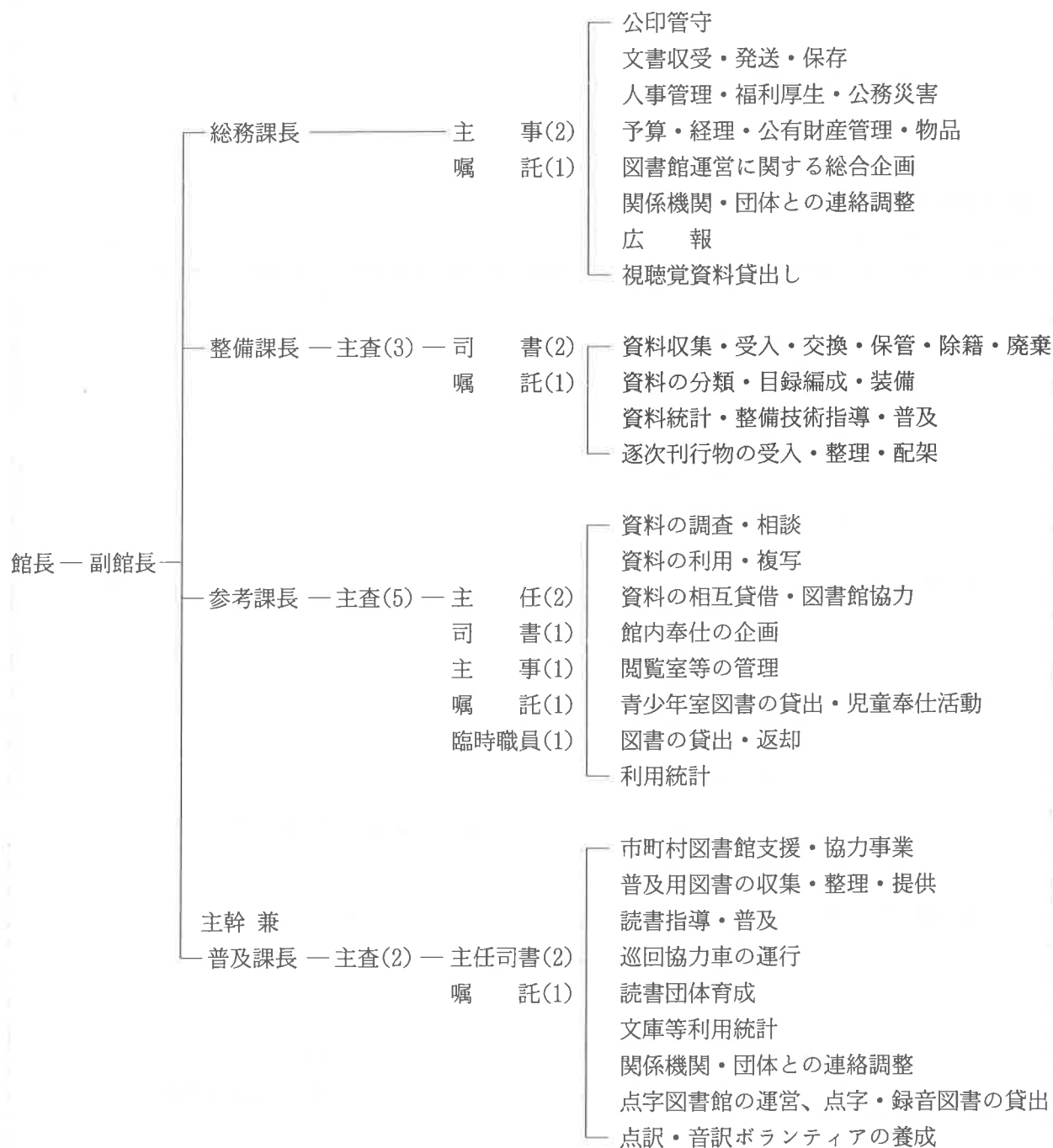
2	館外奉仕・読書普及業務の概況	16
(1)	巡回協力車の運行状況	16
(2)	図書館協力担当者会議	16
(3)	読書普及行事の開催状況	16
(4)	図書館新任職員基礎講座	16
(5)	公立図書館職員等専門講習会	16
(6)	団体貸出の状況	17
(7)	山口県読書推進運動協議会の事業	17
(8)	山口県図書館協会の事業	17
平成14年度点字図書館年報		
1	図書館資料整備の概況	21
2	図書館奉仕の概況	21
3	ボランティア活動・養成事業等の概要	22
4	見学	22
5	その他	22
6	資料収集状況	23
7	利用統計	24
IV	その他	26
1	刊行物一覧	26
2	主要行事一覧	26
3	職員一覧表	28

# I 図書館管理の概況

## 1 名称・所在地等

名 称 山口県立山口図書館  
 所 在 地 山口市大字後河原字松柄150-1  
 電話番号 山口 (083) 924-2111(代) F A X (083) 932-2817  
 機 関 名 山口県立山口図書館・山口県点字図書館 (山口県文書館)

## 2 組織・事務分掌・職員数等 (H15. 4. 1 現在)



### 3 施設・設備

構 造	RC（中央ホール屋根S造）		
	本館	地下1階	地上3階
	書庫	地下2層	地上7層
面 積	敷地面積	10,169.41㎡	
	建築面積	3,978.97㎡（延べ面積）9,819.14㎡	

#### 部門別内訳

施 設	図 書 館	点字図書館	文 書 館	レクチャールーム	計
利用者ゾーン	2,713㎡	42㎡	209㎡	308㎡	3,272㎡
業務ゾーン	1,777	77	239	0	2,093
書庫その他	3,673	72	709	0	4,454
計	8,163	191	1,157	308	9,819

#### 施設設備の概要

##### (1) 主要施設

施 設	室 名	席 数	摘 要
図 書 館 関 係	中 央 ホ ー ル	22	開架書架（10万冊分）
	参 考 資 料 室	110	
	青 少 年 室	58	
	音 楽 資 料 室	20	
	新聞・雑誌コーナー	43	
	中 央 閱 覧 室	60	
	県 民 資 料 室	12	
	明 治 維 新 資 料 室	8	
	点 字 閱 覧 室	10	
	第 1 研 修 室	60	
第 2 “	45		
	計	448	
文 書 館 関 係	調 査 室	32	畳部屋
	大 絵 図 利 用 室	8	
	特 殊 調 査 室	8	
共 通 使 用 関 係	レクチャールーム	294	（資料収容可能数） 図 書 館 500,000冊 文 書 館 200,000点 視 聴 覚 20,000点 点字図書館 20,000点
	書 庫		

(2) 機械等設備

ア 空調関係

- ・空調方式—全ダクト方式
  - エアハンドリングユニット 11台
  - エアーカーテン用エアワッシャー 1台
  - エコノベント 1台
  - 書庫用除湿機（ガス方式） 1台
- ・熱源—ガス直焚吸収式
  - ガス直焚吸収式冷温水機 4台
- ・制御方式—中央監視制御方式

イ 電気設備

- 高圧受電設備 650KVA 6,600V
- 高圧発電機設備 125KVA 6,600V

ウ 機内電話設備

- クロスバー交換機60回線分散式

エ 衛生設備

- 市水道高架水槽直結、市下水道直結

オ エレベーター設備

- 乗用（9人乗）

(3) 視聴覚設備

ア レクチャールーム

- 映写設備一式
- 音響設備一式
- ビデオ設備一式
- アナライザー設備（100席）

イ 音楽資料室

- カセットテープデッキ 3台（現在、使用不能）
- CDデッキ 6台

(4) 山口図書館電算通信システム

- ネットワークシステム 図書情報検索 24時間
- 図書館システム 資料管理 7時～20時
- ホストコンピューター 中央処理装置 NEC PX7500/M6 MM64MB 1台
- ACOS-4/XVP PX R3.1 1台
- オフィスプロセッサ GP-X/R25、CP-X/R35 2台
- 事務室用端末 PC-9821XA13/W1P 12台
- カウンター用端末 PC-9821XA13/W1P 6台
- 利用者用検索端末 N6898-16(W) 6台

平成4年5月 稼動

平成9年度 リプレースを行う

※ ホストコンピューターは、ニューメディアセンター（NPYビル）で管理

4 開館時間及び閉館日

(1) 開館時間

- 日曜日 9:00～17:00
- 火～金曜日 9:00～19:00

土曜日 9:00~17:00

(2) 閉館日

- ア 国民の祝日に関する法律（昭和23年法律第178号）に規定する休日
- イ 月曜日及び月末整理日
- ウ 1月2日から同月4日まで及び12月28日から同月31日まで
- エ 資料点検期間（春季及び秋季におけるそれぞれ10日以内の期間）
- オ 館長が特に閉館の必要があると認める日

(3) 本年度の開館日数 275日

## 5 管内人口と面積

(1) 人口 1,508,887人 (H15. 4. 1)

(2) 面積 6,110.76km<sup>2</sup> (国土交通省国土地理院調 H13. 10. 1)

## 6 運営方針

別記「平成15年度山口県立図書館運営方針」参照（表紙うら）

## 7 運営費

(1) 平成14年度決算額

(千円)

科 目	金 額	科 目	金 額
報 酬	8,308	委 託 料	22,059
共 済 費	1,256	使用料及び賃借料	44,784
賃 金	4,011	備 品 購 入 費	45,610
報 償 費	1,291	図 書 購 入 費	43,553
旅 費	1,617	庁 用 器 具 類	2,057
需 用 費	31,212	負担金補助及び交付金	331
一 般 需 用 費	31,203		
（定期刊行物）	4,941		
（製 本）	598		
（光 熱 水 費）	15,974		
（そ の 他）	9,690		
食 糧 費	9		
役 務 費	4,780	計	165,259

(2) 平成15年度予算

(千円)

科 目	金 額	科 目	金 額
報 酬	8,175	委 託 料	21,892
共 済 費	1,294	使用料及び賃借料	44,692
賃 金	3,815	備 品 購 入 費	45,315
報 償 費	491	図 書 購 入 費	43,559
旅 費	866	庁 用 器 具 類	1,756
需 用 費	29,407	負担金補助及び交付金	332
一 般 需 用 費	29,405		
（定期刊行物）	4,941		
（製 本）	300		
（光 熱 水 費）	15,990		
（そ の 他）	8,174		
食 糧 費	2		
役 務 費	4,270	計	160,549



## Ⅱ 図書館資料収集整備の概況

### 1 整備課業務の概要

平成14年度における特記事項は、下記のとおり。

- (1) 今年度より組織目標を設定し、四半期ごとに達成度を確認、評価する業務設定がされた。

整備課としては、下記の目標を設定、遂行した。

#### ア 図書館システムの改善

貸出、返却、蔵書管理等を行う図書館業務システムは、リース期限を目前として、今年度本格運用した図書館ホームページにあわせてシステムを改善することが急務となった。

ホスト・コンピュータの更新や現行システムの改善について検討するため、課業務を越えた館内検討委員会を組織した。研究・検討を重ね次年度更新に向けて予算化した。予算決定後は、新基本システムの検討を開始した。

#### イ 資料収集方針の改訂・検討

今日の時代的要請と利用者ニーズに適合した県立図書館の資料収集を図るために、現行の「資料収集方針」を見直す作業を開始した。

#### ウ 寄贈図書 of 整理

寄贈図書処理手順の見直しを行い、下記の点を改善した。

- ・市町村図書館用リサイクルコーナーの設置

県立図書館に寄贈された資料の内、重複資料や収集方針に合致しない資料について市町村図書館職員に公開、希望に応じて譲渡し寄贈資料の再活用を図るために事務室内に設置した。

- ・寄贈図書処理手順の合理化を図り、累積寄贈図書は月ごとにストックすることとした。あわせて、書庫内に累積した寄贈図書の総点検を行った。

#### エ 参考用継続図書受入の改善

継続受入図書の管理を改善するために、「継続資料リスト」「未受入リスト」をチェックし、欠号資料の洗い出し、入手可能な資料を発注した。

継続管理データの完成に向けて作業を開始したが、システム更新に伴い、見直しが必要となった。

#### オ 郷土資料の受入・整備

県内発行の行政資料の継続管理

継続資料の欠号や継続発行の有無の確認を行い、寄贈の継続を依頼、受入した。

市町村要覧等の分類訂正

要覧と統計が混在している現状を整理、市町村行政資料として統一を図った。

あわせて、埋蔵文化財報告資料の分類等の訂正により、書架配列を統一、利用しやすくした。

- (2) 逐次刊行物の予算費目整理

加除資料の需用費受入に伴う、永年保存雑誌と5年保存雑誌の備品費、需用費受入を見直した。

- (3) 100周年記念事業に伴う業務

100周年記念誌作成に伴う執筆分担作業及びその中で、当館発行の未受入資料が発掘されたので、一部生産資料として受け入れた。

- (4) 資料点検

下記日程で、資料の在庫点検及び書庫内への資料移動作業を行った。しかし、書庫スペースが狭隘で、書庫4層、5層の書架調整を実施したが、作業は難航した。

開架資料のスペースについては、貸出用資料が配架されている中央ホール、サイドホールの書架スペースに多少ゆとりがあることと、参考資料と貸出用資料の書庫入れの年代に5～6年の差があることなどから参考資料室の資料で通読性の高いものを貸出用資料に区分替えし配架した。

春：平成14年4月16日(火)～22日(月)

秋：平成14年10月1日(火)～10日(木)

- (5) 書庫増設検討に伴う視察  
 すでに書庫の狭隘については問題視されていたが、あと3年間でほぼ書庫は空き棚が全くなくなる状態となり、資料管理上、防災上からも問題となっている。  
 予算化はできなかったが、他県の先進事例として京都府立図書館及び滋賀県立図書館を視察し、次年度に備えた。
- (6) 郷土資料新着ニュースの発行  
 新着資料の紹介は、ホームページ上でも行っているが、印刷物として、新たに受け入れた山口県に関する資料及び県内出版物を紹介するために「郷土資料新着ニュース」を年4回発行した。

## 2 図書の受入状況

- (1) 購入図書 12,878冊 (前年度 12,759冊)
- |        |                     |
|--------|---------------------|
| 貸出用図書  | 5,008冊 (前年度 4,583冊) |
| 参考用図書  | 4,754冊 (前年度 5,141冊) |
| 普及用図書  | 1,070冊 (前年度 1,190冊) |
| 青少年用図書 | 2,046冊 (前年度 1,845冊) |
- (2) 購入希望図書
- |            |                     |    |      |
|------------|---------------------|----|------|
| 平成14年度受入冊数 | 1,195冊 (前年度 1,240冊) |    |      |
| 内訳：図書館     | 291冊                | 個人 | 904冊 |
- (3) 寄贈図書
- |            |                     |
|------------|---------------------|
| 平成14年度受入冊数 | 4,201冊 (前年度 2,923冊) |
|------------|---------------------|
- (4) 編入・生産図書 71冊 (前年度 30冊)
- (5) 除 籍 0冊 (前年度 391冊)

## 3 逐次刊行物の受入状況

- (1) 購入逐次刊行物
- |     |                     |
|-----|---------------------|
| 新聞  | 27種33部 (前年度 27種33部) |
| 官報  | 1種 (前年度 1種)         |
| 法規類 | 9種 (前年度 7種)         |
| 雑誌  | 236種 (前年度 240種)     |
- (2) 寄贈逐次刊行物
- 767種 (前年度 1,652種)
- ※継続受入を決定した数

## 4 視聴覚資料の受入状況

- (1) 購入視聴覚資料
- |          |        |     |
|----------|--------|-----|
| ビデオテープ   | 35タイトル | 52本 |
| 16mmフィルム | 0タイトル  | 0本  |
| C D      | 35タイトル | 41枚 |
- (2) 寄贈視聴覚資料
- |          |        |     |
|----------|--------|-----|
| ビデオテープ   | 65タイトル | 68本 |
| 16mmフィルム | 0タイトル  | 0本  |
| C D      | 13タイトル | 15枚 |
- (3) 同和教育視聴覚資料
- |          |        |     |
|----------|--------|-----|
| ビデオテープ   | 11タイトル | 11本 |
| 16mmフィルム | 4タイトル  | 4本  |

## 5 資料刊行

「郷土資料新着ニュース No.13~16」

[表1] 分類別受入状況

(単位：冊)

NDC	区 分			平成13年度	平成14年度	平成14年度	平成14年度	総 計
	部別			蔵書冊数	受入冊数	除籍冊数	蔵書冊数	
0 総 記	本 館 用			47,567	483	0	48,050	49,816
	普 及 用			364	7	0	371	
	青 少 年 用			1,314	81	0	1,395	
1 哲 学	本 館 用			31,082	496	0	31,578	32,970
	普 及 用			1,077	2	0	1,079	
	青 少 年 用			304	9	0	313	
2 歴 史	本 館 用			57,053	987	0	58,040	62,812
	普 及 用			2,803	21	0	2,824	
	青 少 年 用			1,891	57	0	1,948	
3 社会科学	本 館 用			117,153	3,185	0	120,338	125,205
	普 及 用			2,596	30	0	2,626	
	青 少 年 用			2,113	128	0	2,241	
4 自然科学	本 館 用			33,643	1,118	0	34,761	40,659
	普 及 用			2,182	44	0	2,226	
	青 少 年 用			3,528	144	0	3,672	
5 工 学	本 館 用			32,438	1,195	0	33,633	36,366
	普 及 用			1,668	61	0	1,729	
	青 少 年 用			935	69	0	1,004	
6 産 業	本 館 用			33,076	730	0	33,806	34,888
	普 及 用			461	10	0	471	
	青 少 年 用			576	35	0	611	
7 芸 術	本 館 用			32,409	1,059	0	33,468	37,831
	普 及 用			1,834	52	0	1,886	
	青 少 年 用			2,385	92	0	2,477	
8 言 語	本 館 用			10,667	249	0	10,916	11,671
	普 及 用			251	2	0	253	
	青 少 年 用			495	7	0	502	
9 文 学	本 館 用			93,984	1,717	0	95,701	151,895
	普 及 用			39,744	871	0	40,615	
	青 少 年 用			14,784	795	0	15,579	
Y 郷土資料	本 館 用			61,359	2,647	0	64,006	64,203
	普 及 用			0	0	0	0	
	青 少 年 用			197	0	0	197	
P 絵 本	本 館 用			0	0	0	0	14,599
	普 及 用			0	0	0	0	
	青 少 年 用			13,802	797	0	14,599	
計	本 館 用			550,431	13,866	0	564,297	662,915
	普 及 用			52,980	1,100	0	54,080	
	青 少 年 用			42,324	2,214	0	44,538	

[表2] 図書受入状況

(単位：冊)

部 門 種 別 NDC	本 館 用							普 及 用					青 少 年 用					総 計
	購 入			寄 贈	編 入	生 産	合 計	購 入			寄 贈	合 計	購 入			寄 贈・編入	合 計	
	参 考 用 書	個 人 貸 出 用 書	計					成 人 用 書	児 童 用 書	計			参 考 用 書	個 人 貸 出 用 書	計			
0 総 記	226	164	390	93	0	0	483	3	4	7	0	7	35	12	47	34	81	571
1 哲 学	206	259	465	31	0	0	496	1	1	2	0	2	0	9	9	0	9	507
2 歴 史	344	492	836	151	0	0	987	19	2	21	0	21	1	55	56	1	57	1,065
3 社 会 学	1,158	1,072	2,230	945	10	0	3,185	22	8	30	0	30	23	91	114	14	128	3,343
4 自 然 学	514	482	996	122	0	0	1,118	20	24	44	0	44	16	125	141	3	144	1,306
5 工 学	584	450	1,034	160	1	0	1,195	53	8	61	0	61	0	62	62	7	69	1,325
6 産 業	285	222	507	222	1	0	730	10	0	10	0	10	0	32	32	3	35	775
7 芸 術	283	531	814	245	0	0	1,059	43	9	52	0	52	12	76	88	4	92	1,203
8 言 語	108	121	229	20	0	0	249	2	0	2	0	2	1	3	4	3	7	258
9 文 学	378	1,215	1,593	124	0	0	1,717	541	300	841	30	871	117	593	710	85	795	3,383
Y 郷 土 資 料	668	0	668	1,920	0	59	2,647	0	0	0	0	0	0	0	0	0	0	2,647
P 絵 本	0	0	0	0	0	0	0	0	0	0	0	0	0	783	783	14	797	797
計	4,754	5,008	9,762	4,033	12	59	13,866	714	356	1,070	30	1,100	205	1,841	2,046	168	2,214	17,180

[表3] 購入図書受入状況

部 門 対 象 区 分	部 門			本 館 用			普 及 用			総 計
	参 考 用	個 人 貸 出 用	計	成 人 用	児 童 用	計	参 考 用	個 人 貸 出 用	計	
冊 数(冊)	4,754	5,008	9,762	714	356	1,070	205	1,841	2,046	12,878
金 額(円)	25,609,165	9,797,231	35,406,396	1,134,059	505,294	1,639,353	795,699	2,533,586	3,329,285	40,375,034

[表4] 購入雑誌受入状況

区 分	費 用	備 品 購 入 費	一 般 需 用 費	計
タ イ ト ル 数 (種)		144	92	236
金 額 (円)		2,332,019	1,785,184	4,117,203

[表5] 視聴覚資料受入状況

年度 種類	14年度受入数	14年度除籍数	14年度末所蔵数	14年度購入金額
ビデオテープ	111(11)タイトル 114(11)本	0	1,232(42)タイトル 1,746(35)本	1,666,933円 (872,043円)
16mmフィルム	4(4)タイトル 4(4)本	0	833(32)タイトル 957(32)本	1,020,000円 (1,020,000円)
C D	48タイトル 56枚	0	1,189タイトル 1,314枚	99,936円
録音テープ	0タイトル 0本	0	636タイトル	—

※ ( ) 内は人権関係資料で内訳

[表6] 障害者サービス用資料(点字資料)受入状況

年度 種類	13年度末蔵書	14年度受入数	14年度除籍数	14年度末蔵書	14年度購入金
点字図書(含墨字)	1,224冊	5タイトル 15冊	— —	1,229冊	50,800円
テープ図書	3,925本	0タイトル 0本	8タイトル 37本	3,888本	0円
デージー(CD)図書	1枚	0タイトル 0枚	— —	1枚	0円
計	5,150点	5タイトル 15冊	8タイトル 37本	5,118点	50,800円

### Ⅲ 図書館奉仕の概況

#### 1 館内奉仕の概況

(1) 平成14年度における特記事項は、次のとおり。

ア Eメールによる予約連絡およびレファレンス回答の実施

4月から、予約連絡をEメールで行なうサービスを開始した。

レファレンスについては、受付はホームページ上の申し込みフォームにより申し込み、回答の方はメールで受けとれる形にした。県内公共図書館にかぎり、Y L - N E Tサービス（県内図書館向けホームページ）上の申し込みフォームで申し込みができるようにした。ただし、メールによる回答はメール回答希望館のみとし、希望館にはメールアドレスの登録をお願いした。3月末現在のメール回答館は、7館。

イ 参考事務規程の改訂

メールによるレファレンスの受付、回答の実施に伴い、参考事務規程のレファレンスの質問形式や回答形式の条項を変更した。あわせて、回答の原則、回答の範囲、回答の制限事項についても改訂を行った。

ウ 「貸出できない参考資料」の変更

「貸出できない資料の取扱い要領」第2条3項の「別表六、全集・叢書」の適用から「講座もの」を原則的に除外することにした。これにより、叢書のうち「講座もの」の貸出しが可能になった。

エ 「遠隔地利用者返却システム」本格実施およびアンケート調査の実施

平成11年6月より試行し、平成14年4月より本格実施を始めた。さらに、当システムについて参加館に対し、平成15年2月アンケート調査を実施した。

オ 通称による利用者登録の受付

通称使用（旧姓・ペンネーム等）によっても利用者が登録できるようにした。

カ 利用カード不持参者への貸出

利用カードを忘れた利用者でも、「カード忘れ貸出申込書」に記入のうえ身分証明書等の提示により本人確認ができれば貸出ができるようにした。

キ 研修職員受け入れ

山口市図書館準備室より、研修職員として2名、次の期間受け入れた。

受入期間：4月～9月 1名

10月～3月 1名

ク インターンシップ生の受け入れ

山口型インターンシップ制度によるインターンシップ生として、山口大学生を4名、次の期間受け入れた。

受入期間：8月5日～8月9日 1名

8月19日～8月23日 1名

8月26日～8月30日 1名

9月17日～9月21日 1名

ケ 資料の撮影および複写の申込み様式の変更

デジタルカメラやハンディスキャナー等、デジタル機器による複写申込みに対応するため、様式を変更した。

(2) 館外利用登録及び貸出数

ア 館外利用登録及び貸出冊数

館外利用登録者数は63,116人（前年度 58,595人）

\* 登録者数は、平成4年度のコンピュータ化以降の累計。

貸出冊数は298,963冊（前年度 281,300冊）

イ 予約図書を受付

予約図書の受付冊数9,918冊（前年度 9,257冊）

内、個人の申込みによるもの 7,906冊（前年度 7,632冊）

市町村立図書館の申込みによるもの 2,012冊（前年度 1,652冊）

対応については、

貸出中の資料への予約 8,434冊（前年度 7,824冊）

購入希望によるもの 1,225冊（前年度 1,240冊）

他館からの借用によるもの 259冊（前年度 193冊）

ウ 郵送貸出

重度身障者や辺地利用者のための郵送貸出は、2人に40冊を貸出した。（前年度1人、4冊）。

(3) レファレンス・サービス（調査相談業務）

ア レファレンス件数（記録を残すもの）は1,481件（前年度 1,647件）

内、図書館からのレファレンスは558件（前年度 817件）

イ クイックレファレンス件数（記録を残さないもの）は11,002件（前年度 12,685件）

内、資料に関するものは 8,302件（前年度 9,506件）

案内に関するものは 2,700件（前年度 3,179件）

(4) 資料複写の状況

複写件数は、9,069件、複写枚数は 96,289枚（前年度 9,001件、85,399枚）

(5) 月間資料展示

3・4月 「サイエンス未来」

サイエンスの現在から未来を関係資料で紹介。

5月 「この本、知ってる？おぼえてる？—子どもの本と読書の変遷をさぐる」

「子どもの読書週間」にちなみ、戦後から70年代の子どもの本を、その世相とともに紹介。

6・7月 「スポーツの愉しみ」

ワールドカップサッカーにちなみ、サッカー関連を中心に、各種スポーツを様々にとらえた資料を紹介。

8・9月 「日本の映画」

監督、俳優など、映画に関わる人々や日本映画の歴史に関する資料を紹介。

10・11月 「山口を舞台とした文学」

近代文学作品の中から、山口県を舞台にした小説やエッセイを紹介。

12・1月 「干支 ひつじ」

平成15年の干支「未」にちなんだ資料を紹介。

2月 「近代産業の礎—幕末・明治維新の科学技術者たち—」

日本の産業革命を技術的に支えた郷土の人々に関する資料を紹介。

3・4月 「金子みすゞの世界」

金子みすゞ生誕100年にちなみ、みすゞに関する様々な資料を紹介。

(6) 図書館の見学

20団体938人の見学があった。

その他小・中学校の調べ学習・体験学習のため20団体227人の来館があった。

(7) 児童に対するサービス

ア 「児童サービス情報・山口」No.18～23発行

県内公共図書館における児童サービスをはじめ、各地域で行われる子ども文庫やおはなしボランティアの活動、トピックス、児童書の紹介など、児童サービスに関連する情報を幅広く提供す

る情報誌をNo.18からNo.23まで発行した。

イ 調べ学習、職場体験学習

ここ数年、公共図書館を利用した調べ学習や学校外での体験学習が盛んになっている。  
今年度は、調べ学習に209名（12団体）、職場体験学習に18名（8団体）の利用があった。

ウ 月間小展示

- 3・4月 「読み聞かせに向く絵本・春」
- 5・6月 「あったかい家族の本」
- 6・9月 「はじめての恋物語」
- 10・11月 「読み聞かせに向く絵本・秋」
- 11・12月 「動物の出てくるクリスマスの本」
- 1・2月 「いじめがテーマの本」
- 3・4月 「うたの出てくる絵本」

(8) 視聴覚資料の提供

ア CDの館内視聴サービス

ポピュラー音楽（日本）	2,247件（前年度	2,517件）
ポピュラー音楽（外国）	686件（前年度	572件）
クラシック	478件（前年度	655件）
その他（映画音楽など）	1,144件（前年度	1,217件）
計	4,558件（前年度	4,961件）

イ 16mmフィルム、ビデオの貸出（団体貸出のみ）

16mmフィルム	199本（前年度	272本）
ビデオ	657本（前年度	557本）
計	856本（前年度	829本）

(9) 利用状況

ア 入館者数（月別）

月別	4	5	6	7	8	9	10	11	12	1	2	3	合計
入館者数	16,967	24,100	25,930	30,040	39,638	27,600	19,805	22,979	22,486	22,484	25,804	23,337	301,170
開館日数	18	24	25	24	26	25	17	24	23	22	22	25	275
1日平均	943	1,004	1,037	1,252	1,525	1,104	1,165	957	978	1,022	1,173	933	1,095

入館者総数 301,170人 開館日数 275日（うち土曜日47日、日曜日50日）

1日の平均入館者数 1,095人（うち平日1,006人、土曜日1,191人、日曜日1,322人）

入館者数は推計



イ 分類別利用冊数

分 類	書庫内 資 料		館				外		合 計	
			一 般	参考資料	郵送貸出	計	%			
	貸 出	貸 出	(内数)							
0 総 記	881	1.8	3,199	820	( 0)	4,019	1.3	4,900	1.4	
1 哲 学	2,158	4.5	8,249	879	( 0)	9,128	3.1	11,286	3.3	
2 歴 史	3,212	6.7	13,867	1,364	( 6)	15,251	5.1	18,463	5.3	
3 社 会 学	5,758	12.0	21,125	5,207	( 1)	26,332	8.8	32,090	9.2	
4 自 然 学	1,936	4.0	10,815	2,195	( 0)	13,010	4.4	14,946	4.3	
5 工 学	1,676	3.5	15,170	2,083	( 1)	17,253	5.8	18,929	5.5	
6 産 業	1,041	2.2	6,710	866	( 0)	7,576	2.5	8,617	2.5	
7 芸 術	2,971	6.2	15,911	1,858	( 2)	17,769	5.9	20,740	6.0	
8 語 学	753	1.6	3,040	292	( 0)	3,332	1.1	4,085	1.2	
9 文 学	6,804	14.2	84,566	842	(26)	85,408	28.6	92,212	26.6	
郷土資料	6,448	13.4	0	3,058	( 3)	3,058	1.0	9,506	2.7	
児 童 書	3,940	8.2	91,711	5,116	( 4)	96,827	32.4	100,767	29.0	
貴 重 品	61	0.1	0	0	( 0)	0	0.0	61	0.0	
新聞雑誌	10,420	21.7	0	0	( 0)	0	0.0	10,420	3.0	
計	48,059	100.0	274,363	24,600	(43)	298,963	100.0	347,022	100.0	

ウ 館外利用登録者（圏域別）

圏域	岩 国	柳 井	周 南	山 口 防 府	宇 部 小 野 田	下 関	長 門	萩	県 外	計
人数	206	194	1,269	56,078 (47,921)	3,089	636	340	800	507	63,116
%	0.3	0.3	2.0	88.8 (75.9)	4.9	1.0	0.5	1.3	0.8	100.0

( )は山口市の内数

エ 館外利用登録者（性・年齢別）

区分	0～6	～12	～15	～18	～22	～29	～39	～49	～59	～69	～79	～89	90～	計
男	1,227	3,144	1,506	1,233	3,301	4,151	3,436	3,556	2,175	1,540	642	128	20	26,062
女	1,398	3,931	2,111	2,128	6,868	6,668	5,838	4,698	2,102	1,017	329	76	19	37,054
計	2,625	7,075	3,617	3,361	10,172	10,819	9,274	8,125	4,277	2,557	971	204	39	63,116

(10) レファレンス・サービスの状況

ア 質問形式別レファレンス・サービス件数

区分	口頭	電話	文書	FAX	Eメール	クイックレファレンス	計
件数	347	580	61	316	177	11,002	12,483
%	2.8	4.6	0.5	2.5	1.4	88.1	100.0

イ 地域別レファレンス・サービス件数  
(クイック・レファレンスは除く)

区分	市内	市外	県外	(図書館)	計
件数	480	802	199	(558)	1,481
%	32.4	54.2	13.4	(37.7)	100.0

ウ 質問類型別レファレンス・サービス件数  
(クイック・レファレンスは除く)

区分	所在	文献	事実	書誌	計
件数	276	676	464	65	1,483
%	18.6	45.6	31.3	4.4	100.0

エ クイック・レファレンス件数

区分	資料	案内	計
件数	8,302	2,700	11,002
%	75.5	24.5	100.0

オ 内容分類別レファレンス・サービス件数 (クイック・レファレンスは除く)

分類	0 総記	1 哲学	2 歴史	3 社会科学	4 自然科学	5 工学	6 産業	7 芸術	8 語学	9 文学	J 児童	郷土関係	計
件数	240	35	102	177	76	50	44	135	56	157	40	369	1,481
%	16.2	2.4	6.9	12.0	5.1	3.4	3.0	9.1	3.8	10.6	2.7	24.9	100.0

カ レファレンス・サービス提供資料冊数（クイック・レファレンスは除く）

分類	0 総 記	1 哲 学	2 歴 史	3 社 会 学	4 自 然 科 学	5 工 科 学	6 産 業	7 芸 術	8 語 学	9 文 学	郷 土 関 係	貴 重 書	新 聞 ・ 雑 誌	児 童 書	計
件数	356	161	531	586	230	171	198	360	148	384	1,413	0	230	274	5,042
%	7.1	3.2	10.5	11.6	4.6	3.4	3.9	7.1	2.9	7.6	28.0	0.0	4.6	5.4	100.0

(11) 資料複写の状況

ア 複写件数と枚数

区分	A：委 託	B：セルフサービス	計
件数（件）	794	8,275	9,069
枚数（枚）	9,351	86,938	96,289

(12) 相互貸借

	今年度		前年度	
	件	冊	件	冊
県外図書館および大学への貸出数	356	453	343	419
他館からの借受（国会図書館より）	7	18	3	3
“（県外図書館より）	64	80	54	67
“（県内図書館より）	107	161	66	123
“ 計	178	259	123	193

(13) ホームページへのアクセス件数

	一般利用者	県内図書館
トップページへのアクセス数	36,861	—
Libstaffへのログイン数	—	4,219
当館所蔵検索へのアクセス数	56,221	16,336
ふるさと文献データベースへのアクセス数	—	2,555
県内図書館からのリクエスト数	—	4,753
県内図書館所蔵横断検索へのアクセス数	24,783	6,507
合計		152,235

## 2 館外奉仕・読書普及業務の概況

### (1) 巡回協力車の運行状況

生涯学習を推進し、図書館活動を効果的に進めるとともに、県内各公共図書館等との連携や協力を密にするため巡回協力車を運行し、資料の貸出・相談等の業務を実施した。

- ・巡回日数 96日
- ・巡回延館数 528館
- ・資料貸出冊数 14,036冊（13年度 12,270冊）  
（内訳）一般図書 8,585冊 読書会文庫 5,451冊
- ・相談、助言件数 285件（13年度 314件）
- ・週一便 月一回の巡回を補うため、週一回宅配便を利用して送付した。  
2,385冊 634回（上記資料貸出冊数の内数）

### (2) 図書館協力担当者会議

当館の市町村図書館支援事業への理解を深めるとともに、市町村図書館間の情報交換を促進し、県内の図書館協力ネットワークの充実を図るために開催した。

平成14年4月26日

会場 県立図書館第1研修室

参加者 県内公立図書館及び協力車巡回公民館図書室担当者 41名

内容 図書館統計 図書館協力

### (3) 読書普及行事の開催状況

第4回図書館振興県民のつどい

「本に親しみ本を楽しむーこどもの未来をひらく図書館ー」開催

平成14年10月20日

参加者 延べ2,500名

### (4) 図書館新任職員基礎講座

新任及び異動等により新たに図書館に配属された職員を対象に、業務の円滑な遂行に必要な基礎的事項の習得を図るために開催した。

平成14年5月24日～6月14日 3回

会場 県立図書館

内容 5月24日 公立図書館の役割  
図書館資料の収集・整理  
6月7日 図書館サービスの基本  
6月14日 ネットワークと図書館協力  
図書館運営全般について

延べ参加者 77名

### (5) 公立図書館職員等専門講習会

山口県内の公立図書館職員・公民館図書室担当者を対象に、文部省の補助事業として研修会を開催した。

平成14年8月2日～12月6日 5回

会場 県立図書館、徳地町立図書館

内容 8月2日 図書館専用ホームページ活用術 (41名)  
全国総合目録ネットワークシステムの検索と相互貸借  
図書館とインターネット・電子メディア  
9月6日 公共図書館と学校図書館との連携 (47名)  
豊中市立図書館の学校支援サービス  
10月11日 郷土資料とレファレンス (47名)

- レファレンス課題演習
- 11月6日 文書館資料の保存と情報発信 (44名)  
図書館の自己点検・自己評価
- 12月6日 図書館サービスと著作権 (37名)  
図書館の自由に関する最近の事例から  
徳地町立図書館施設見学

延べ参加者 216名

(6) 団体貸出の状況

ア 地域文庫

図書館未設置町村の公民館、あるいは図書不足している市町村の図書館や公民館を対象に6ヶ月間、200～1,000冊の単位で貸出を行った。

利用団体 17団体

貸出冊数 9,240冊 (13年度 7,608冊)

イ 貸出文庫

学校、職場、読書グループ等を対象に、6ヶ月間、30冊～200冊の単位で図書の貸出を行った。

利用団体 9団体 (学校利用を含む)

貸出冊数 2,552冊 (13年度 2,650冊)

ウ 青い鳥文庫

へき地指定の小・中学校を対象に、3ヶ月間、30～200冊の単位で図書の貸出を行った。

利用団体 1校

貸出冊数 138冊 (13年度 1校 203冊)

エ 読書会文庫・親子読書会文庫

利用団体 19団体

貸出冊数 223セット 1,801冊 (13年度 1,750冊)

地域文庫・貸出文庫市町村別利用冊数

市町村	山口	長門	秋穂	小郡	楠	豊田	美東	三隅	日置	田万川	計
地域文庫	1,202		1,205	260	627	1,620		1,900	1,542	301	9,240
貸出文庫	2,092	60				100	300				2,552
計	3,294	60	1,205	260	627	1,720	300	1,900	1,542	301	11,792

(7) 山口県読書推進運動協議会の事業

ア 役員会の開催

イ 第35回優良読書グループの推薦 (厚狭読書会)

ウ 県内市町村図書館の行事調査並びに広報 (こどもの読書週間・読書週間)

エ 県内市町村図書館にポスター配布 (こどもの読書週間・雑誌愛読月間・読書週間)

オ 県内市町村図書館に「読書のすすめリーフレット」配布 (敬老の日・成人の日)

カ 「読書運動通信」第26号発行・配布

(8) 山口県図書館協会の事業

ア 定期総会 平成14年6月28日 県立図書館レクチャールーム

予算審議、図書館事業功労者 (個人会員) 表彰

会員研究会 「新たなまちづくり 役立つ図書館

やまぐち2010年の図書館像を考える」

イ 役員会 1回 (5月17日)

ウ 理事会 3回 (6月28日、9月27日、3月3日)

エ 第4回図書館振興県民のつどい

「本に親しみ 本を楽しむーこどもの未来をひらく図書館ー」開催

平成14年10月20日 県立図書館

講演 「物語の生まれるとき」 講師：富安 陽子 氏（児童文学作家）

フォーラム 「すべての子どもに本との出会いを」

各種関連イベントの開催

オ 「山口の未来をひらく やまぐち2010年の図書館像」（山口県版望ましい基準）策定作業

政策委員会 第8回（平成15年1月17日）

編集委員会 計14回（平成14年3月25日、4月8日、4月22日、5月17日、7月8日、  
8月5日、8月26日、9月16日、9月27日、10月14日、10月28日、  
11月18日、12月16日、平成15年1月12日）

カ 各部会の動き

(ア) 公共図書館部会

研修会 平成15年3月19日 県立図書館

「山口の未来をひらく やまぐち2010年の図書館像」

(イ) 大学・短期大学・高等専門学校図書館部会

研修会 平成14年10月26日 県立図書館（ネットワーク研究部会共催）

- ・山口県内図書館横断検索システムの現状
- ・大学図書館における目録検索システムと地域へのサービス
- ・山口県における協同分担目録の可能性ー学校図書館支援を中心に
- ・山口県図書館協会ネットワーク研究部会版目録システムの概要説明と機器の展示

(ウ) 児童読書研究部会

委員会 3回（6月12日、9月25日、2月26日）

総会 平成14年6月12日 県立図書館

研修会 第1回 平成14年6月12日 県立図書館

テーマ：「はじめての出会い・絵本～赤ちゃんから幼児まで～」

講師：横山 真佐子 氏

（児童書専門店「こどもの広場」主宰）

第2回 平成14年9月25日 県立図書館

テーマ：ブックスタート

第3回 平成15年2月26日 県立図書館

テーマ：子ども読書活動推進モデル事業

学校図書館資源共有型モデル地域事業

地区別研究会 共通テーマ「昔話絵本」

各地区とも2回開催

(エ) 整理業務研究部会

研修会 平成15年2月14日 県立図書館

- ・『山口県郷土件名標目表』について
- ・研究協議「各館の課題と問題点」

郷土件名標目小委員会作業 毎週水曜日（4月～6月） 県立図書館

(オ) 参考業務研究部会

委員会 平成14年7月5日 県立図書館

総会 平成14年10月11日 県立図書館

研修会 平成14年10月11日 県立図書館

（公立図書館職員等専門講習会共催）

講義「郷土資料とレファレンス」

講師：清永 唯夫 氏（元下関市立図書館長）

レファレンス課題演習

(カ) 図書館ネットワーク研究部会

研修会 平成14年10月26日 県立図書館

（大学・短大・高専図書館部会共催）

- ・ 山口県内図書館横断検索システムの現状
- ・ 大学図書館における目録検索システムと地域へのサービス
- ・ 山口県における協同分担目録の可能性－学校図書館支援を中心に
- ・ 山口県図書館協会ネットワーク研究部会版目録システムの概要説明と機器の展示

## 巡回協力車図書館別利用状況

(単位・冊)

コ ー ス	館 名	利用冊数	コ ー ス	館 名	利用冊数
1 255km	錦	355	5 125km	防 府	685
	美 和	103		阿知須公民館	201
	和 木	25		宇 部	1,031
	岩 国	569		小 野 田	517
	玖 珂	253		楠町公民館	91
	周 東	421		小 郡	338
	計	1,726		計	2,863
2 160km	新 南 陽	447	6 185km	阿東図書センター	170
	徳 山	169		むつみ生涯学習館	36
	下 松	620		須 佐	254
	光	490		萩	152
	鹿 野	258		旭	45
	徳 地	44		計	657
	計	2,028		7 225km	下 関
3 205km	熊 毛	341	豊 浦		406
	田 布 施	353	豊北町民センター		218
	平 生	121	長 門		1,093
	柳 井	200	秋 芳		25
	大 畠	19	計		1,902
	由 宇	129	8 120km		山 陽
	計	1,163		菊 川	260
4 260km	久 賀	472		豊 田	101
	東 和	837		美 禰	159
	橘	337		美 東	508
	大 島	413		山 口 児 童	151
	計	2,059		計	1,638
1～8コース 合 計			14,036		



平成14年度

山口県点字図書館年報

〒753-0083 山口市大字後河原松柄150-1  
電話 (083) 922-0375  
FAX (083) 932-2817



## 1 図書館資料整備の概況

- (1) 図書の制作 点字図書8タイトル、テープ図書65タイトル、デージー図書32タイトルを製作した。
- (2) 図書の除籍 破損したり、内容が古くなって過去10年以上利用のなかった資料を、春と秋の資料点検で除籍した。点字図書は児童書を除籍し、所蔵タイトル数、冊数を実際に確認した。

## 2 図書館奉仕の概況

- (1) 登録者数 新規利用登録者は18名、累計登録者数は790名となった。
- (2) 資料種類別の貸出比率（雑誌を除いたタイトル数で比較）  
テープ図書59%（前年度64%）、デージー図書35%（前年度31%）、点字図書6%（前年度5%）
- (3) 資料種類別貸出タイトル数（雑誌を除く）  
テープ図書 4,454点（前年度4,849点）、デージー図書2,661点（前年度2,338点）  
点字図書 468点（前年度416点）  
デージー図書による貸出が増え、テープ図書の貸出が減っている。デジタル読書再生機やパソコンなどでデージー図書を聞く利用者が増え、当館の利用者の間でもデージー図書の利用が定着してきたことがうかがえる。
- (4) 雑誌 雑誌は、全国の点字図書館やボランティアグループなどから、点字雑誌22種、テープ雑誌77種、デージー雑誌5種を取り寄せて利用者に提供した。当館製作のテープ雑誌2誌も、前年度同様ボランティアグループの協力を得て製作した。
- (5) 相互貸借  
＜相互貸借における貸出タイトル数＞（雑誌を除く）  
テープ図書 959点（前年度782点）、デージー図書 52点（前年度15点）、  
点字図書 54点（前年度54点）、計 1,065点（前年度851点）  
＜相互貸借における借受タイトル数＞（雑誌を除く）  
テープ図書 887点（前年度748点）、デージー図書 234点（前年度138点）、  
点字図書 88点（前年度63点）、計 1,209点（前年度949点）  
平成13年4月から「ないーぶネット」が本格稼動したことにより、オンライン上での全国の点字図書館の最新所蔵データの検索、およびリクエストが可能になったため、貸出・借受ともに飛躍的に増加している。特にデージー図書の貸出・借受が著しく増加している。
- (6) 「ないーぶネット」個人利用登録者数  
新規利用登録者は12名（男性5名、女性7名）、累計登録者数は20名（男性12名、女性8名）
- (7) プライベートサービス 点訳11件（前年度7件）、音訳10件（前年度8件）  
利用者からの個別の点訳・音訳の要望に応えるプライベートサービスをボランティアに製作依頼した。プライベートサービスでは、はじめて拡大写本の製作や、デージー図書の製作依頼（各1件）があった。
- (8) プレクストークの貸出 延べ35人（前年度19人）  
デージー図書の利用増加に伴い、デージー図書専用再生機であるプレクストークの貸出希望や問い合わせが増加し、当館の貸出用プレクストーク18台もすべて貸出、予約待ちの状態になった。このため12月からは貸出期間の延長は中止し、継続利用希望の場合は、予約してもらうことにした。
- (9) レファレンスサービス 121件（前年度94件）  
利用者からの読書相談などに対応するレファレンスサービスは、資料の所蔵調査や、読書相談に関するものがほとんどであった。「ないーぶネット」がレファレンスにも大いに役立っている。
- (10) 新収図書目録（年刊）の作成  
墨字版220部、点字版200部、テープ版200部、フロッピーディスク版（エクセルデータ）10部を作成し、利用者や関係団体などに配布した。

### 3 ボランティア活動・養成事業等の概況

#### (1) ボランティア活動

(ア) 図書製作 点字図書、テープ図書、デイジー図書の図書製作には、点訳ボランティア6名、音訳ボランティア36名、デイジー図書編集ボランティア10名、校正ボランティア5名、ボランティアグループ10グループの協力を得た。

(イ) その他 テープ雑誌のダビングや発送、テープ図書の配架、タイトルの点字表記などについて、作業ボランティア3名、点訳ボランティアグループ2グループの協力を得た。

#### (2) ボランティア養成事業

「障害者生活訓練・コミュニケーション支援等事業」の一環として、ボランティアの養成並びに技術の向上を図るため、次の事業を行った。

##### (ア) 点訳ボランティア養成講習会

平成13年に点字表記法が10年ぶりに改訂されたのに伴い、県内および当館の点訳ボランティアに新しい表記法の講習会を実施した。

平成14年11月5日～11月26日 全4回受講者 24名  
講師：山口県立大学非常勤講師 中村実枝  
日本盲人社会福祉施設協議会認定点字指導員 柳井和美

##### (イ) 音訳ボランティア養成講習会

県内ですでに音訳グループに所属していて、当館の音訳講習会に今まで参加したことのない方を受講対象者とし、当館の音訳図書製作に協力できる音訳ボランティアを養成した。

平成14年8月21日～9月26日 全6回受講者 10名  
講師：日本盲人社会福祉施設協議会認定音訳指導員 古川百代  
同上 内藤玲子

##### (ウ) デイジー図書（CD図書）ボランティア研修会

デジタル図書録音再生機と付属ソフトを使った録音・編集についての研修会を実施した。

平成15年3月6日 全1回受講者 27名  
講師：プレクスター(株)インフォメーションⅢ課係長 宇都修一

#### (3) ボランティア表彰

第50回全国盲人福祉施設大会（日本盲人社会福祉施設協議会主催）の開催に当たり、当館より推薦した音訳ボランティアの玖村彰子さんと点訳ボランティアの高岡美代子さんの2名が表彰された。表彰式は6月12日に徳島市の「ホテルクレメント徳島」で開催。

### 4 見学

小・中学校の調べ学習や職場体験、視覚障害者と接する施設関係者、図書館関係者など、計201名の見学があった。点字器や視覚障害者関連資料の貸出、点字の書き方の指導、テープ雑誌のダビングや発送の作業体験などの対応を行った。

### 5 その他

#### (1) プレクストーク・ポータブルレコーダー（PTR1）説明会の開催

平成14年12月4日の午前・午後の2回、視覚障害者とボランティアを対象に、新しいデジタル図書録音再生機「プレクストークポータブルレコーダー（PTR1）」の説明会を開催した。

講師は、PTR1を発売しているプレクスター(株)の社員。参加者は28名。

#### (2) 郵政省職員点字研修会の引受け

中国郵政局主催「郵政職員点字講習会」が、6月25日県立図書館を会場に開催され、山口県内の郵政局職員24名が受講した。講師は、当館点訳ボランティア講習会講師の中村実枝さんと点訳ボランティアの山田恵美子さん。

6 資料収集状況

※ ( ) は、寄贈資料の内訳

		点 字 図 書				テ ー プ 図 書				デ イ ジ ー ( CD )			
		購 入	点 訳	委 託 ・ 寄 贈	計	音 訳	委 託 ・ 寄 贈	コ ピ ー	計	製 作	委 託 ・ 寄 贈	計	
平成14年度 受入 数	総記	冊 数	0	0	0	0	12		12	0		0	
		タイトル数	0	0	0	0	1		1	0		0	
	哲学	冊 数	3	6	9	16	0		16	0		0	
		タイトル数	1	2	3	3	0		3	0		0	
	歴史	冊 数	9	10 (5)	19	29	122		151	0		0	
		タイトル数	1	2 (1)	3	4	14		18	0		0	
	社会	冊 数	0	28 (18)	28	49	18		67	2		2	
		タイトル数	0	9 (5)	9	11	2		13	2		2	
	自然	冊 数	0	25 (3)	25	13	12		25	2		2	
		タイトル数	0	11 (3)	11	3	2		5	2		2	
	工学	冊 数	0	3 (3)	3	0	12		12	0		0	
		タイトル数	0	3 (3)	3	0	2		2	0		0	
	産業	冊 数	0	2 (2)	2	4	0		4	0		0	
		タイトル数	0	1 (1)	1	1	0		1	0		0	
	芸術	冊 数	3	3	6	0	7		7	0		0	
		タイトル数	1	1	2	0	1		1	0		0	
	語学	冊 数	0	3	3	0	5		5	0		0	
		タイトル数	0	1	1	0	1		1	0		0	
	文学	冊 数	33	50	83	278	16		294	28		28	
		タイトル数	5	9	14	43	2		45	28		28	
児童	冊 数	0	0	0	0	0		0	0		0		
	タイトル数	0	0	0	0	0		0	0		0		
合計	冊 数	0	48	130 (31)	178	389	204	0	593	32	0	32	
	タイトル数	0	8	39 (13)	47	65	25	0	90	32	0	32	
平成14年度 未蔵 書 数	総記	冊 数	27	13	104 (93)	144	66	76 (11)	12	154	1	41	42
		タイトル数	1	5	66 (27)	72	7	12 (1)	3	22	1	41	42
	哲学	冊 数	20	189	421 (353)	630	165	564 (43)	0	729	1	129	130
		タイトル数	7	54	92 (118)	153	35	122 (23)	0	157	1	129	130
	歴史	冊 数	16	133	616 (133)	765	394	1,245 (122)	2	1,641	5	189	194
		タイトル数	6	39	168 (59)	213	73	282 (102)	1	356	5	189	194
	社会	冊 数	41	173	870 (51)	1,084	418	370 (179)	0	788	5	213	218
		タイトル数	24	67	356 (36)	447	79	112 (85)	0	191	5	213	218
	自然	冊 数	910	92	1,054 (315)	2,056	272	981 (279)	5	1,258	5	286	291
		タイトル数	305	28	346 (65)	679	60	325 (200)	2	387	5	286	291
	工学	冊 数	43	53	317 (129)	413	63	391 (279)	0	454	0	59	59
		タイトル数	20	19	169 (102)	208	14	148 (124)	0	162	0	59	59
	産業	冊 数	0	12	96 (36)	108	40	52 (43)	0	92	1	27	28
		タイトル数	0	5	32 (19)	37	9	25 (23)	0	34	1	27	28
	芸術	冊 数	38	57	246 (49)	341	119	193 (68)	9	321	2	73	75
		タイトル数	20	18	69 (9)	107	24	74 (52)	2	100	2	73	75
	語学	冊 数	109	10	176 (87)	295	20	69 (17)	0	89	1	15	16
		タイトル数	28	4	35 (13)	67	5	18 (6)	0	23	1	15	16
	文学	冊 数	103	2,685	2,705 (283)	5,493	7,823	1,473 (150)	241	9,537	54	1,470 (5)	1,524
		タイトル数	16	674	641 (82)	1,331	1,234	282 (105)	39	1,555	54	1,470 (5)	1,524
児童	冊 数	2	317	26 (15)	345	123	0	0	3	126	0	0	
	タイトル数	2	174	13 (10)	189	41	0	0	1	42	0	0	
合計	冊 数	1,309	3,734	6,631 (1,544)	11,674	9,503	5,414 (1,191)	272	15,189	75	2,502 (5)	2,577	
	タイトル数	429	1,087	1,987 (540)	3,503	1,581	1,400 (721)	48	3,029	75	2,502 (5)	2,577	

## 7 利用統計

(1) 職業別利用者・登録者数

開館日数 265日

累積登録者数 790人

区分		教育	鍼灸	無職	学生	その他	計
点字図書 (延べ利用者数)	男	4	84	32	2	0	122
	女	0	133	222	0	0	355
	計	4	217	254	2	0	477
録音図書 (延べ利用者数)	男	323	5,986	3,786	2	419	10,516
	女	321	1,163	4,706	0	239	6,429
	計	644	7,149	8,492	2	658	16,945

新規登録者数	男	0	3	4	0	1	8
	女	0	3	6	0	1	10
	計	0	6	10	0	2	18

(2) 分類別利用冊数

点字・テープ・デージー図書	貸出点数合計	61,670点
	貸出タイトル数合計	8,762点

(%は、各区分の利用冊数/各利用冊数合計)

区分	点字図書			テープ			デージー(CD)					
	冊数	タイトル	%	冊数	タイトル	%	冊数	タイトル	%			
雑誌	18	9	0.9	27,750	1,142	48.7	53	28	1.9			
総記	5	2	0.3	15	3	0.1	15	15	0.6			
哲学	49	13	2.5	274	54	0.5	18	18	0.7			
歴史	131	30	6.6	1,216	190	2.0	107	107	3.9			
社会	56	14	2.8	950	189	1.7	53	51	1.9			
自然	122	42	6.2	587	129	1.0	36	36	1.3			
工学	21	14	1.1	50	13	0.1	14	14	0.5			
産業	3	1	0.2	125	30	0.2	3	3	0.1			
芸術	28	12	1.4	120	49	0.2	31	31	1.1			
語学	18	5	0.9	56	18	0.1	2	2	0.1			
文学	1,443	292	73.1	25,836	3,779	45.3	2,386	2,384	87.8			
児童	79	43	4.0	0	0	0.0	0	0	0.0			
計	1,973	477	100.0	56,979	5,596	100.0	2,718	2,689	100.0			
種類別貸出タイトル数割合			5.4%				63.9%			30.7%		

## (3) 相互貸借

貸出 1,065館(延べ)

借受 2,361館(延べ)

区 分	貸 出						借 受					
	点字図書		テ ー プ		デ イ ジ ー		点字図書		テ ー プ		デ イ ジ ー	
	冊 数	タ イ ト ル 数	冊 数	タ イ ト ル 数	冊 数	タ イ ト ル 数	冊 数	タ イ ト ル 数	冊 数	タ イ ト ル 数	冊 数	タ イ ト ル 数
雑 誌	0	0	0	0	0	0	2	2	3,454	1,119	31	31
総 記	0	0	0	0	0	0	4	1	0	0	3	3
哲 学	21	4	23	4	0	0	8	3	86	17	5	5
歴 史	0	0	157	24	3	3	23	5	143	17	6	6
社 会 学	0	0	71	14	2	2	3	1	94	18	9	7
自 然	11	3	69	16	0	0	20	7	186	39	6	6
工 学	2	1	0	0	0	0	0	0	8	2	2	2
産 業	2	1	6	2	0	0	0	0	17	3	0	0
芸 術	15	5	40	8	0	0	0	0	14	3	5	5
語 学	0	0	0	0	0	0	2	1	47	11	0	0
文 学	123	36	6,586	891	47	47	333	58	5,469	777	202	200
児 童	6	4	0	0	0	0	18	12	0	0	0	0
計	180	54	6,952	959	52	52	413	90	9,518	2,006	269	265

## (4) 来館者数(延べ)

利 用 者	199
点訳ボランティア	643
音訳ボランティア	762
作業ボランティア	330
見学その他	219
計	2,153

1日の平均来館者数 8.1人

## (5) レファレンス件数 121件

## (6) プライベートサービス

	件数	巻数	実 績
点訳サービス	11	30	(点訳枚数) 3,253枚
音訳サービス	10	33	(録音時間) 51時間00分

## (7) 見 学

見学団体数	12(団体)
見学者数	201(人)

## (8) ないぶネット個人利用登録者数

男	5
女	7
計	12
累 計	20

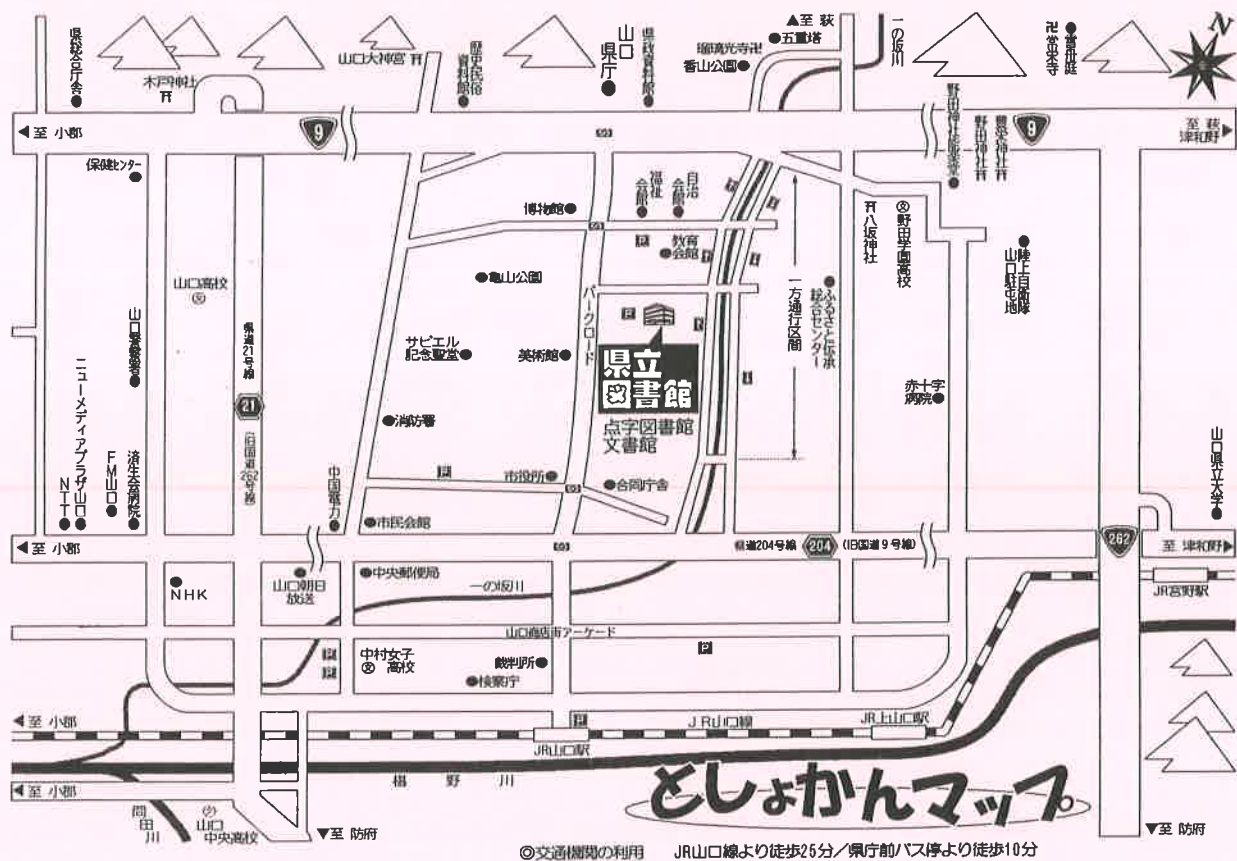
### 3 職員一覧表（平成15年4月1日現在）

職 名	氏 名	備 考
館 長	來 村 正 志	
副 館 長	田 立 博 信	
( 総 務 課 )		
課 長	有 吉 正 智	
主 事	大 枝 宏 次	
主 事	油 利 知 枝 美 子	
非 常 勤 嘱 託	藤 田 弘 子	
( 整 備 課 )		
課 長	田 澤 明 子	
主 査	珠 山 美 代 子	
主 査	上 野 美 代 子	
主 査	山 本 安 彦	
司 書	小 須 田 裕	
司 書	渡 邊 佳 世 子	
非 常 勤 嘱 託	古 谷 か お り	
( 参 考 課 )		
課 長	西 山 幹 生	
主 査	町 田 博 子	
主 査	森 山 文 子	
主 査	原 田 方 子	
主 査	辻 村 晴 夫 子	
主 査	林 史 子	
主 任	須 田 美 智 留 子	
主 任	廣 重 順 子	
司 書	内 山 和 彦	
主 事	伊 藤 素 子	(山口市から派遣)
非 常 勤 嘱 託	阿 川 敬 代	
臨 時 職 員	秋 山 仁 美	
( 普 及 課 )		
主 幹 兼 課 長	齊 藤 尚 之	
主 査	上 野 善 信	
主 査	町 田 福 恵	(点字図書館)
主 任 司 書	田 村 恵 美 子	(点字図書館)
主 任 司 書	山 根 睦 代	
非 常 勤 嘱 託	間 田 敬 子	(点字図書館)



## 〈 沿 革 〉

- 明治36年7月 山口県立山口図書館開館。初代館長 佐野 友三郎就任  
公立図書館でわが国最初の児童閲覧室を設置
- 〃 10月 夜間の閲覧を開始
- 37年1月 巡回書庫による貸出開始
- 〃 12月 「山口県立山口図書館和漢図書分類目録」を発行
- 40年4月 わが国最初の公開書架設置
- 42年10月 「山口県内図書館関係者大会」を開催。その席で「山口県図書館協会」結成を決
- 〃 12月 小松原文相が臨席して「図書館事業特別尽力者」を表彰
- 44年11月 佐野友三郎「師範学校教程図書館管理要項」を翻訳し自費出版
- 大正6年12月 山口県が「図書館設置及改善ニ関スル件」訓令を公布
- 7年6月 3階建てれんが造りの書庫を増設
- 昭和4年3月 東宮殿下（昭和天皇）の行啓を記念して春日山山麓に新築移転
- 20年5月 防長新聞社が1、2階に入居し5年間同居となる
- 25年6月 秋吉村に美禰分館が開館。以後生雲村に佐波分館、菊川村に豊浦分館(昭26)、久賀町  
に大島分館(昭29)が開館
- 26年2月 山口県立萩図書館が新築開館
- 〃 11月 山口県公共図書館協議会発足
- 27年4月 山口図書館分類法を改める
- 〃 11月 周陽真楽軒版の「聚分韻略」5冊を48,000円で購入する
- 31年10月 山口県点字図書館が発足する
- 32年4月 4分館を地元に移管する
- 43年10月 第1回「おかあさんの読書感想文コンクール」を行う
- 47年6月 山口県読書運動推進協議会発足
- 48年7月 山口県立山口図書館が現在の場所に新築移転する
- 49年9月 山口県立萩図書館を萩市に移管する
- 57年10月 巡回協力車の運行を開始する
- 58年10月 山口市で第69回全国図書館大会が開催される
- 59年8月 山口市で第24回全国学校図書館研究大会が開催される
- 平成4年5月 山口県図書館ネットワークシステムが稼動する
- 7年3月 在住外国人のためのForeign Booksコーナーを設置
- 7年4月 山口県視聴覚センターの改組に伴い、視聴覚資料の収集・提供を開始
- 7年10月 全国総合目録ネットワークに加入
- 9年7月 点字パソコンシステムを導入（寄贈）
- 10年3月 明治維新資料室開設
- 12年3月 青少年室に授乳室設置
- 14年3月 ホームページを開設、インターネットによる蔵書検索開始
- 〃 4月 山口市外居住者に対し、遠隔地利用者返却システムの本格実施



◎交通機関の利用 JR山口線より徒歩25分/県庁前バス停より徒歩10分

〒753-0083 山口市大字後河原字松柄150-1

電話 (083) 924-2111(代)

FAX (083) 932-2817