

## 山口大学図書館報

Yamaguchi University  
Library BulletinLIBRARY  
NEWS

ISSN 0388-5569

Sep 2013  
No. 85

## 目 次

|                                       |                          |
|---------------------------------------|--------------------------|
| 新しい総合図書館の目指すもの…………… 1                 | 平成 24 年度図書館業務統計…………… 6   |
| 平成 24 年度図書館トピックス…………… 3               | 平成 24 年度本学関係教員著作寄贈図書…… 8 |
| 平成 24 年度図書館オリエンテーション・<br>ガイダンス…………… 5 | 平成 24 年度会議・研修…………… 9     |

## 新しい総合図書館の目指すもの

山口大学図書館長 山内 直樹

総合図書館は、10月から部分開館そして来年4月からの全面開館を目指し、現在、耐震改修工事および増築工事中です。新しく生まれ変わる図書館について、「何が新しくなるのか」をご紹介します。

書庫棟が新しく増築されることに伴い、蔵書スペースが確保され、座席およびグループ学習室が増設されることは勿論ですが、余裕ができたスペースを用い、新たに“ラーニング・コモンズ(学修のための共有スペース)”や“交流ラウンジ”などが設置されます。図書館は、静かに学修する場を提供するだけでなく、皆さんが集い、共に学ぶ場を提供する役割を担います。

“ラーニング・コモンズ”は、多くの大学図書館で設置が進められている施設であり、最近の中央教育審議会(文部科学省)の答申(平成24年8月)では、大学教育改革において学生が主体的に問題を発見し解決していく能動的学修(アクティブ・ラーニング)の必要性が謳われ

ており、その能動的学修を支える場として“ラーニング・コモンズ”などの図書館機能の充実が求められています。総合図書館でもその役割を担うため、どのような提供方法がよいのか、またどのようにすれば利便性が高まるのかなど、皆さんとともに試行錯誤をしながらより良いグループ学修の場“ラーニング・コモンズ”を作り上げて行きたいと考えています。

次に“交流ラウンジ”では、リフレッシュする場、交流の場としての利用、また、電子掲示板を設置するなど学内情報の提供の場としての利用を進めたいと考えています。さらに、このような利用に加え、時にはサイエンスカフェなどの学内イベントの開催の場としても大いに役立つよう計画しています。

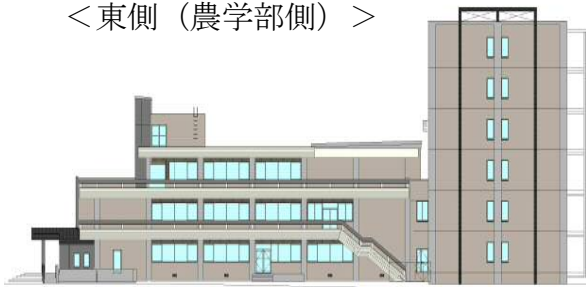
このように、総合図書館は新しく生まれ変わり、学修の場としての役割に加え、集い、交流する“知の広場”を目指します。ぜひ、“知の広場”への積極的な参加を期待しています。

## 新生「総合図書館」外観イメージ図

<正面側>



<東側（農学部側）>



<西側（共通教育側）>



アカデミックフォレスト  
(ラーニング・commons) イメージ図



りぶカフェ  
(交流ラウンジ) イメージ図



## 平成 24 年度図書館トピックス

### ○移転・改修にかかる様々な取り組みやサービスについて

総合図書館は、耐震改修工事に伴い、以下のような様々な取組やサービスを実施してきた。

- ・工事による2年間の休館を避けるため、部分開館(工事をしつつ一部開館)を実施
- ・利用頻度の比較的低い資料を館外に移し、利用頻度の高い資料は休館中も出納できるように館内の工事対象外の建物に移動
- ・図書や雑誌の半数近くが利用困難になるために電子的サービスを充実(「まとめてサーチ」の導入や電子ブックの購入)
- ・医学部・工学部図書館との連携強化(利用者が医学部・工学部図書館から、より簡単に資料を取り寄せられるように取寄方法を改善)
- ・各種広報(ポスターの掲示や改修ブログの更新、メルマガの配信など)を実施。学生協働の発案・実施により、完全休館までのカウントダウンや休館に関するちらしを入れたティッシュ配りも実施)
- ・休館1ヶ月前から図書の長期貸出を実施。貸出冊数を2倍にし、返却期限日を平成25年10月11日までとした。

(利用者サービス係)

### ○山口大学図書館における図書の取扱いについて

平成24年度において、『山口大学図書館における図書の取扱いについて』という基準を作成した。購入図書は、原則として資産登録することになっているが、消耗品扱いの要望が多かったことから、例外的に消耗品とするものの基準を定め、現在はこれに基づいて処理を行っている。なお、下記URLにて基準を公開している。

[http://www.lib.yamaguchi-u.ac.jp/bookorder/doc/sougou\\_tosho\\_toriatsukai.pdf](http://www.lib.yamaguchi-u.ac.jp/bookorder/doc/sougou_tosho_toriatsukai.pdf)

(資料契約係)

### ○医学部図書館の改革について

平成23年秋に実施した「医学部図書館デザインコンペティション」にて提案された学生らの意見を参考にして、平成24年2月に2F閲覧室の改修(座席数1.5倍増・電源コンセントの全席設置・照明の照度UP率130%)を行い、平成25年3月には1F情報ラウンジの改修を行った。

写真のとおりゲートを中央から入口付近へ移動したことによって、明るく、使いやすい、グループ学習やコミュニケーションに最適な新空間に生まれ変わった。また、ゲート移動に合わせて、PCや閲覧机等を再配置したことで、より広く安全な1F閲覧室・2Fへの通路が確保できた。

<改修前>



<改修後>



(医学情報係)



### ○医学部学生協働による資料コーナーと写真展について

学生協働の自主的な企画として、「東日本大震災資料コーナー（書籍展）」を情報ラウンジに設けた。この情報ラウンジを発信の場として、医学部学生協働が参画した「東日本大震災写真展」とコラボレーションしたところ、学外からの訪問者も多く、学内外で大きな反響を呼んだ。



大震災に関する書籍展



ボランティア活動の写真展  
(医学情報係)

### ○図書館システムリプレイスについて

平成 24 年度から図書館システムのリプレイスを検討し、平成 25 年度から CMS 社製の新しい図書館システム「E-Cats Library」の運用が開始された。

本システムではクラウド化したサーバを使用しており、これによって今まで行っていたバックアップテープの交換作業が不要となった。また、サーバをまとめて管理することができるようになり、ハードウェアのコスト削減やセキュ

リティの強化を行うことが可能となった。

さらに、新しい蔵書検索（OPAC）では、欲しい情報が見つからない時に検索語を引き継いで他サイトの検索を行う機能が追加された。これによって、利用者は探したい情報を様々なサイトからワンクリックで収集することができるようになった。この新しいシステムが利用者の学修等に役立つことを期待している。



山口大学蔵書検索でのキーワードを引き継いで、他サイトの検索をすることができる。



(情報支援係)

## 平成 24 年度図書館オリエンテーション・ガイダンス

### ◎図書館オリエンテーション

新入生を対象に5日間(平成 24 年4月2日～6日)にわたって図書館オリエンテーションを実施した。新入生にとって即時必要となる入館、貸出などの図書館の利用方法と、大学生活において図書館がどのように活用できるのかという点を伝えることを目的に、スライドでの説明と館内ツアーを行った。

健康診断がまだ始まらない2日や暴風雨の悪天候に見舞われた3日(入学式)は、参加率が伸びず、出足が鈍いものとなったが、後半は各学部でのオリエンテーションもスタートし、参加率は概ね9割を超える上々の結果となった。

参加者数 1,837 人(参加率 92.8%)

### ◎図書館ガイダンス

平成 24 年度も前年度同様、情報リテラシー演習を担当される先生方にご協力をいただき、情報リテラシー演習や基礎セミナー等の授業時間の一部を使って、基礎的な情報探索法などのガイダンスを実施した。その際、ガイダンスで取り上げる主題や使用するデータベースなどを、事前に図書館員と担当職員にて打ち合わせを行いながら実践していき、100%に近い新入生の受講を得られた。なお、今年度は総合図書館耐震改修工事の影響も考慮に入れ、改修による学習への影響とオンライン資料の紹介を重点的に内容に取り上げていった。

受講者数 1,922 人(参加率 96.6%)

後期には、文献検索や図書館利用の機会や必要性の高い3～4年生を対象にしたガイダンスを実施した。新入生ガイダンスと同じく、耐震改修工事による影響を念頭におき、オンラインで利用できるデータベースやサービス(3年生における卒論貸出など)の周知・利用促進を目的として説明を行った。

総合図書館 受講者数 839 人

医学部図書館では、4月に看護・文献検索講習会等を実施し、工学部図書館でも6月に文献検索講習会を実施して、多くの受講があった。

医学部図書館 受講者数 228 人

工学部図書館 受講者数 107 人



新入生オリエンテーションの風景

### ◎日経 NEEDS-Financial QUEST 利用講習会

平成24年度10月10日(水)の午後、吉田地区メディア基盤センター1階において、日経メディアマーケティング(株)から講師を招いて開催した。

### ◎SciFinder (Web 版)利用講習会

平成 24 年度 11 月 21 日(水)及び 22 日(木)の2日間、(社)化学情報協会から講師を招いて、吉田地区と常盤地区にて SciFinder(Web) の利用講習会を開催した。



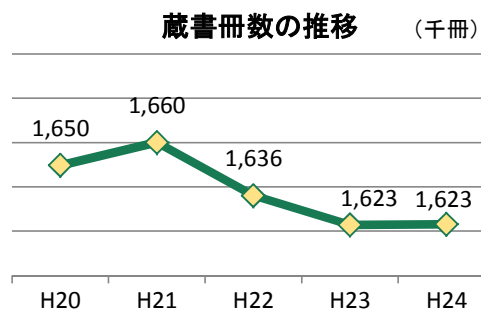
化情協の講師による講習会の風景

(情報サービス係)

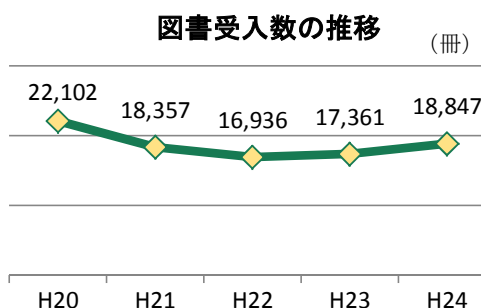
# 図書館業務統計 (平成24年度)

## — 基盤統計 —

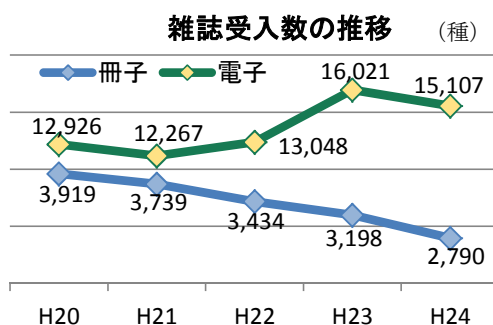
| 蔵書数                  |     | 総合図書館     | 医学部図書館  | 工学部図書館  | 計         |
|----------------------|-----|-----------|---------|---------|-----------|
| 図書<br>(冊)            | 和書  | 964,255   | 89,045  | 95,060  | 1,148,360 |
|                      | 洋書  | 347,250   | 72,091  | 55,352  | 474,693   |
|                      | 計   | 1,311,505 | 161,136 | 150,412 | 1,623,053 |
| 雑誌<br>(冊子種類数)<br>(種) | 和雑誌 | 17,467    | 2,142   | 1,413   | 21,022    |
|                      | 洋雑誌 | 6,404     | 2,331   | 1,673   | 10,408    |
|                      | 計   | 23,871    | 4,473   | 3,086   | 31,430    |



| 受入数                     |       | 総合図書館  | 医学部図書館 | 工学部図書館 | 計      |
|-------------------------|-------|--------|--------|--------|--------|
| 図書受入数<br>(和洋区分別)<br>(冊) | 和書    | 12,613 | 1,331  | 2,321  | 16,265 |
|                         | 洋書    | 1,761  | 257    | 564    | 2,582  |
|                         | 計     | 14,374 | 1,588  | 2,885  | 18,847 |
| 図書受入数<br>(受入区分別)<br>(冊) | 購入    | 10,264 | 1,197  | 2,406  | 13,867 |
|                         | 寄贈    | 3,463  | 102    | 180    | 3,745  |
|                         | その他   | 647    | 289    | 299    | 1,235  |
|                         | 計     | 14,374 | 1,588  | 2,885  | 18,847 |
| 雑誌受入数<br>(冊子和洋別)<br>(種) | 和雑誌   | 1,806  | 219    | 190    | 2,215  |
|                         | 洋雑誌   | 410    | 94     | 71     | 575    |
|                         | 計     | 2,216  | 313    | 261    | 2,790  |
| 雑誌受入数<br>(冊子受入別)<br>(種) | 購入    | 1,194  | 200    | 173    | 1,567  |
|                         | 寄贈    | 1,006  | 113    | 87     | 1,206  |
|                         | その他   | 16     | 0      | 1      | 17     |
| 計                       | 2,216 | 313    | 261    | 2,790  |        |

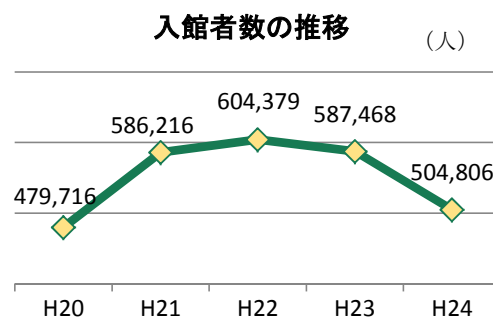


| 電子ジャーナル               |     | 総合図書館  | 医学部図書館 | 工学部図書館 | 計      |
|-----------------------|-----|--------|--------|--------|--------|
| 提供数<br>(有料契約分)<br>(種) | 国内誌 | 5,510  | 0      | 2      | 5,512  |
|                       | 国外誌 | 9,488  | 48     | 59     | 9,595  |
|                       | 計   | 14,998 | 48     | 61     | 15,107 |

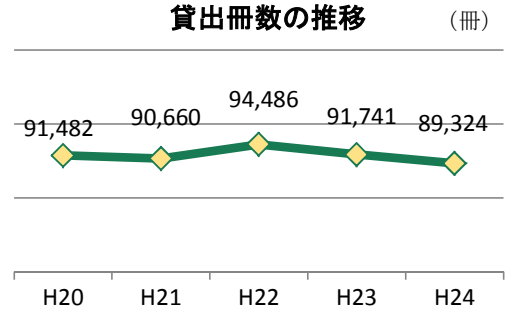


## — 利用統計 —

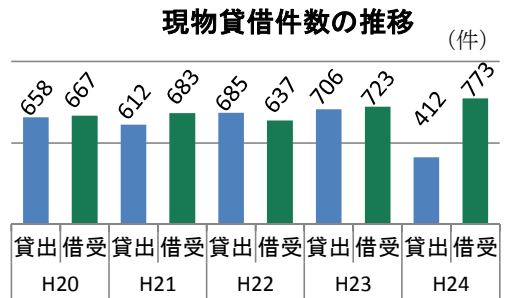
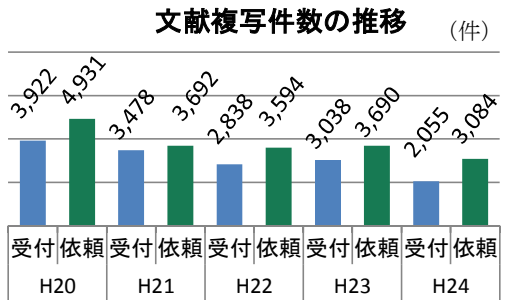
| 入館          |      | 総合図書館   | 医学部図書館  | 工学部図書館  | 計       |
|-------------|------|---------|---------|---------|---------|
| 開館日数<br>(日) | 平日   | 182     | 238     | 238     | —       |
|             | 土曜   | 37      | 43      | 34      | —       |
|             | 日曜祝日 | 46      | 52      | 44      | —       |
|             | 計    | 265     | 333     | 316     | —       |
| 入館者数<br>(人) | 学生   | 251,771 | 111,779 | 112,385 | 475,935 |
|             | 教職員  | 8,112   | 4,326   | 3,332   | 15,770  |
|             | 学外者  | 6,144   | 2,600   | 4,357   | 13,101  |
|             | 計    | 266,027 | 118,705 | 120,074 | 504,806 |



| 貸出                   |     | 総合図書館  | 医学部図書館 | 工学部図書館 | 計      |
|----------------------|-----|--------|--------|--------|--------|
| 貸出冊数<br>(冊)          | 平日  | 48,298 | 9,553  | 16,602 | 74,453 |
|                      | 土日祝 | 7,714  | 871    | 1,800  | 10,385 |
|                      | 無人  | 0      | 4,486  | 0      | 4,486  |
|                      | 計   | 56,012 | 14,910 | 18,402 | 89,324 |
| 貸出冊数<br>(身分別)<br>(冊) | 学生  | 50,511 | 12,526 | 15,754 | 78,791 |
|                      | 教職員 | 3,579  | 2,020  | 2,054  | 7,653  |
|                      | 学外者 | 1,922  | 364    | 594    | 2,880  |
|                      | 計   | 56,012 | 14,910 | 18,402 | 89,324 |



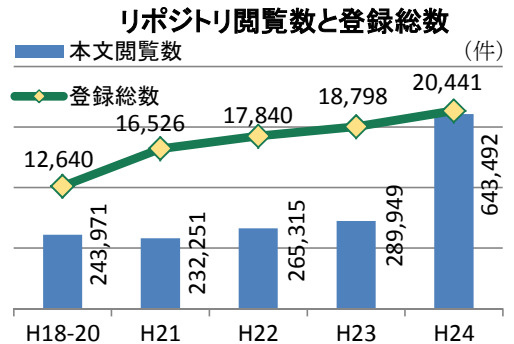
| 相互協力                  |      | 総合図書館 | 医学部図書館 | 工学部図書館 | 計     |
|-----------------------|------|-------|--------|--------|-------|
| 文献複写<br>(受付件数)<br>(件) | 国内大図 | 511   | 1,028  | 269    | 1,808 |
|                       | 国内ほか | 37    | 161    | 47     | 245   |
|                       | 国外   | 2     | 0      | 0      | 2     |
|                       | 計    | 550   | 1,189  | 316    | 2,055 |
| 文献複写<br>(依頼件数)<br>(件) | 国内大図 | 1,630 | 859    | 409    | 2,898 |
|                       | 国内ほか | 60    | 47     | 55     | 162   |
|                       | 国外   | 14    | 9      | 1      | 24    |
|                       | 計    | 1,704 | 915    | 465    | 3,084 |
| 現物貸借<br>(受付件数)<br>(件) | 国内大図 | 242   | 59     | 102    | 403   |
|                       | 国内ほか | 6     | 1      | 2      | 9     |
|                       | 国外   | 0     | 0      | 0      | 0     |
|                       | 計    | 248   | 60     | 104    | 412   |
| 現物貸借<br>(依頼件数)<br>(件) | 国内大図 | 508   | 103    | 122    | 733   |
|                       | 国内ほか | 34    | 0      | 5      | 39    |
|                       | 国外   | 1     | 0      | 0      | 1     |
|                       | 計    | 543   | 103    | 127    | 773   |



※総合図書館は耐震改修工事に伴う資料移動や事務室移転のため、下記のとおり、完全休館及び部分開館が行われた。  
 完全休館 平成24年8月5日～9月30日  
 部分開館 平成24年10月1日～平成25年2月24日  
 完全休館 平成25年2月25日～3月31日

| リポジトリ         |       | H18    | H19    | H20     | H21     | H22     | H23     | H24     | 計         |
|---------------|-------|--------|--------|---------|---------|---------|---------|---------|-----------|
| 閲覧・登録数<br>(件) | 閲覧 ※1 | 12,918 | 93,537 | 137,516 | 232,251 | 265,315 | 289,849 | 643,492 | 1,674,878 |
|               | 登録 ※2 | 4,292  | 5,842  | 2,506   | 3,886   | 1,314   | 958     | 1,643   | 20,441    |

※1 プログラムによるアクセス数を含まない各年度毎の本文閲覧数  
 ※2 登録数は、各年度毎のメタデータ登録数



## 平成24年度 本学関係教員著作寄贈図書

| 寄贈者（寄贈順）     | 書名等   |
|--------------|---|
| 田中晋作（人文学部）   | 倭王の軍団：巨大古墳時代の軍事と外交 / 西川寿勝、田中晋作著。— 新泉社、2010.8.   |
| 田中晋作（人文学部）   | 筒形銅器と政権交替 / 田中晋作著。— 学生社、2009.7.   |
| 田中晋作（人文学部）   | 百舌鳥・古市古墳群の研究 / 田中晋作著。— 学生社、2001.6.  |
| 根ヶ山徹（人文学部）   | 山口大学所蔵和漢古典籍分類目録 / 根ヶ山徹、尾崎千佳編輯。— 根ヶ山徹：尾崎千佳、2011.3.   |
| 金折裕司（理工学研究科） | 中国地方 / 日本地質学会編。— 朝倉書店、2009.9. —（日本地方地質誌 / 日本地質学会編集；6）.  |
| 田中理絵（教育学部）   | 家庭教育論 / 住田正樹編著。— 放送大学教育振興会、2012.3. —（放送大学教材；1528866-1-1211）.  |
| 安部一成（名誉教授）   | 現代の潮流：安部一成エッセイ集 / 安部一成著。— 東洋図書出版、1978.3.  |
| 安部一成（名誉教授）   | 現代資本主義成長論の構造 / 安部一成著。— 新評論、1971.10.   |
| 藤原マリ子（教育学部）  | 国際歳時記における比較研究：浮遊する四季のことば / 東聖子、藤原マリ子編。— 笠間書院、2012.2.  |
| 平野芳信（人文学部）   | 村上春樹と《最初の夫の死ぬ物語》 / 平野芳信著。— 2版。— 翰林書房、2011.12.   |
| 福田吉治（医学部）    | 総合自殺予防学インテンシブコース / 本橋豊編。— 秋田魁新報社、2012.3.  |
| 金折裕司（理工学研究科） | 基礎地球科学 / 西村祐二郎編著；西村祐二郎 [ほか] 著。第2版。朝倉書店、2010.11.   |
| 金折裕司（理工学研究科） | 中国四国地方の応用地質学 / 日本応用地質学会中国四国支部編。— 日本応用地質学会中国四国支部、2010.10.  |
| 金折裕司（理工学研究科） | 震災記念碑：後世に残された北丹後地震の記録 / 今井利宗、金折裕司編。2012.1.  |
| 金折裕司（理工学研究科） | 震災記念碑：後世に残された北丹後地震の記録 / 今井利宗、金折裕司編。2012.1.  |
| 平野尊識（人文学部）   | Tagalog grammar：a typological perspective / Takanori Hirano。— Hituzi Syobo、2012.  |
| 荒木一視（教育学部）   | モンスーンアジアのフードと風土 / 横山智、荒木一視、松本淳編著。— 明石書店、2012.9.   |
| 長谷川光圀（経済学部）  | 組織進化論：自己組織化と事例研究 / 長谷川光圀著。— 創成社、2009.10.  |
| 脇田浩二（理工学研究科） | 地質と地形で見る日本のジオサイト：傾斜量図がひらく世界 / 脇田浩二、井上誠共編。— オーム社、2011.7.   |
| 脇田浩二（理工学研究科） | 日本列島：地学の旅 / 加藤碩一、脇田浩二、トーマス H. ウィルソン共著。— 愛智出版、2008.9.  |
| 脇田浩二（理工学研究科） | 実務に役立つ地質図の知識 / 脇田浩二、井上誠共編。— オーム社、2006.4.  |
| 山口大学国際交流拠点事業 | Summary book：Asian core program (2008-2013) on capacity building and development of microbial potential and fermentation technology towards new era / organized by Yamaguchi University、Khon Kaen University。— International exchange core program in Yamaguchi University、2012.11. |

(H24年4月～H25年3月 受入分)



## 平成 24 年度 会議・研修

### ◆学外

24. 4. 19-20 第 60 回中国四国地区大学図書館協議会総会  
第 39 回国立大学図書館協会中国四国地区協会総会 (於 広島大学:広島大学学生会館)
24. 5. 18 平成 23 年度第 2 回国立大学図書館協会総務委員会 (於 東京大学)
24. 5. 24-25 日本医学図書館協会第 83 回通常総会 (於 日本科学未来館)
24. 6. 21-22 第 59 回国立大学図書館協会総会  
第 8 回国立大学図書館協会マネジメント・セミナー (於 神戸大学:ANA クラウンプラザホテル神戸)
24. 8. 2 図書・学術情報系専門員資格認定委員会  
中国四国地区国立大学学術情報・図書館・情報環境部長等会議 (於 広島大学)
24. 9. 13 平成 24 年度第 1 回国立大学図書館協会総務委員会 (於 東京大学)
24. 9. 25 平成 24 年度国立大学図書館協会中国四国地区協会事業委員会合同連絡会議 (於 広島大学)
24. 10. 11-12 第 53 回中国四国地区大学図書館研究集会 (於 鳥取大学)
24. 11. 16 平成 24 年度国立大学図書館協会中国四国地区協会実務者会議 (於 愛媛大学)
24. 11. 21-22 第 48 回日本医学図書館協会中国・四国地区会総会 (於 岡山大学)
24. 11. 30 平成 24 年度中国四国地区国立大学図書館所管部課長会議 (於 岡山大学)
25. 1. 9 国立大学図書館協会賞専門委員会 (於 九州大学)
25. 2. 8 平成 24 年度国立大学図書館協会中国四国地区協会事業委員会総会 (於 岡山大学)

### ◆学内

- |   |   |
|---|---|
| 24. 5. 15 平成 24 年度第 1 回医学部図書館部会 (メール審議)                 | 24. 11. 7 平成 24 年度第 3 回医学部図書館部会         |
| 24. 5. 24 平成 24 年度第 1 回図書館専門委員会<br>平成 24 年度第 1 回総合図書館部会 | 24. 12. 20 平成 24 年度第 2 回工学部図書館部会        |
| 24. 6. 7 平成 24 年度第 2 回図書館専門委員会 (メール審議)                  | 24. 12. 27 平成 24 年度第 4 回総合図書館部会         |
| 24. 6. 19 平成 24 年度第 1 回工学部図書館部会                         | 25. 3. 8 平成 24 年度第 3 回工学部図書館部会 (メール審議)  |
| 24. 6. 27 平成 24 年度第 2 回医学部図書館部会                         | 25. 3. 11 平成 24 年度第 5 回総合図書館部会 (メール審議)  |
| 24. 8. 24 平成 24 年度第 2 回総合図書館部会 (メール審議)                  | 25. 3. 12 平成 24 年度第 4 回医学部図書館部会 (メール審議) |
| 24. 9. 11 平成 24 年度第 3 回図書館専門委員会 (メール審議)                 | 25. 3. 19 平成 24 年度第 4 回図書館専門委員会         |
| 24. 10. 25 平成 24 年度第 3 回総合図書館部会                         | 25. 3. 28 平成 24 年度第 4 回工学部図書館部会         |

### ◆山口県図書館協会等

24. 5. 29 平成 24 年度第 1 回山口県大学図書館協議会幹事会 (於 梅光学院大学)
24. 6. 27 平成 24 年度山口県大学図書館協議会総会 (於 山口大学)
24. 6. 28 平成 24 年度山口県図書館協会理事会 (於 山口県立山口図書館)
24. 8. 1 平成 24 年度山口県図書館協会総会 (於 山口県立山口図書館)
24. 8. 2 平成 24 年度第 2 回山口県大学図書館協議会幹事会 (於 山口県立大学)
24. 10. 26 平成 24 年度山口県図書館協会理事会 (於 山口県立山口図書館)
25. 3. 26 平成 24 年度第 3 回山口県大学図書館協議会幹事会 (於 山口大学)

## ◆研修

- 24.4-24.9 平成24年度放送大学 参加者：三芳一恒
- 24.5.14-17 平成24年度新規採用職員研修（於 山口徳地青少年自然の家） 参加者：三芳一恒、森實彩乃、隆野美雪
- 24.7.18-20 NACSIS-CAT/ILL ワークショップ（於 国際高等セミナーハウス） 参加者：大塚由希子
- 24.8.1-8.3 平成24年度学術ポータル担当者研修（於 名古屋大学） 参加者：杉原繁子
- 24.8.10 平成24年度 ILL システム講習会（於 山口大学） 参加者：森實彩乃、隆野美雪
- 24.8.29-31 平成24年度目録システム講習会（図書コース）（於 岡山大学） 参加者：品川晶子
- 24.9.6-7 平成24年度機関リポジトリ新任担当者研修（於 岡山大学） 参加者：隆野美雪
- 24.10.1 平成24年度新規採用職員フォローアップ研修（於 山口大学） 参加者：三芳一恒、森實彩乃、隆野美雪
- 24.10.3-5 平成24年度中堅職員研修（於 山口大学） 参加者：大塚由希子
- 24.11.15-16 平成24年度国立国会図書館レファレンス研修（於 国立国会図書館） 参加者：日高友江
- 24.11.15-16 平成24年度目録システム講習会（雑誌コース）（於 国立情報学研究所） 参加者：川上誠
- 24.10-25.3 平成24年度放送大学 参加者：隆野美雪

## ◆人事

24.4.1

|         |                    |                               |
|---------|--------------------|-------------------------------|
| 併任      | 図書館長               | 山内 直樹                         |
| 併任      | 図書館副館長（総合図書館担当）    | 成富 敬                          |
| 併任      | 図書館副館長（医学部図書館担当）   | 小林 誠                          |
| 併任      | 図書館副館長（工学部図書館担当）   | 山本 修一                         |
| 採用      | 情報環境部学術情報課長        | 瓜生 照久（鹿児島大学学術情報部情報サービス課長）     |
| 採用      | 情報環境部学術情報課利用者サービス係 | 森實 彩乃                         |
| 採用（再雇用） | 学術情報基盤整備室長         | 吉光 紀行                         |
| 配置換     | 情報環境部学術情報課情報サービス係長 | 守永 盛志（情報環境部学術情報課工学情報係長）       |
| 配置換     | 情報環境部学術情報課工学情報係長   | 赤野 徹（情報環境部学術情報課情報サービス係長）      |
| 25.3.15 |                    |                               |
| 辞職      |                    | 永田 一朗（情報環境部学術情報課利用者サービス係）     |
| 25.3.31 |                    |                               |
| 定年      |                    | 高田 美栄子（情報環境部学術情報課工学情報係工学情報主任） |
| 辞職      | 名古屋大学附属図書館事務部長     | 酒井 清彦（情報環境部長）                 |
| 退職（再雇用） |                    | 三浦 博士（情報環境部学術情報課（医学情報係）主査）    |

## 編集後記

今回は、平成24年度の図書館業務内容を取りまとめました。

平成24年度は、図書館システムリプレイスや総合図書館耐震改修工事等の大きなイベントが重なった年になりました。現在はリプレイスを終え、耐震改修工事も平成25年度10月からの部分開館に向かって現在作業を進行しております。

巻頭の山内館長の説明にもありましたが、新しい図書館ではラーニング・コモンズ等が新設されます。皆様には是非とも図書館へお立ち寄りいただき、新しい学修の場としてご利用下さい。